

## Symfonia Mobilny Magazyn

### Rozwiązywanie problemów

*Producent zastrzega sobie prawo dokonywania w rozwiązaniu zmian i udoskonaleń nieujętych w niniejszej dokumentacji. Wszelkie prawa zastrzeżone. Żadna część tej pracy nie może być powielana, czy rozpowszechniana w jakiegokolwiek formie i jakikolwiek sposób (elektroniczny, mechaniczny) włącznie z fotokopiowaniem, nagrywaniem na nośniki magnetyczne, optyczne, magneto-optyczne lub przy użyciu innych systemów, bez pisemnej zgody wydawcy.*

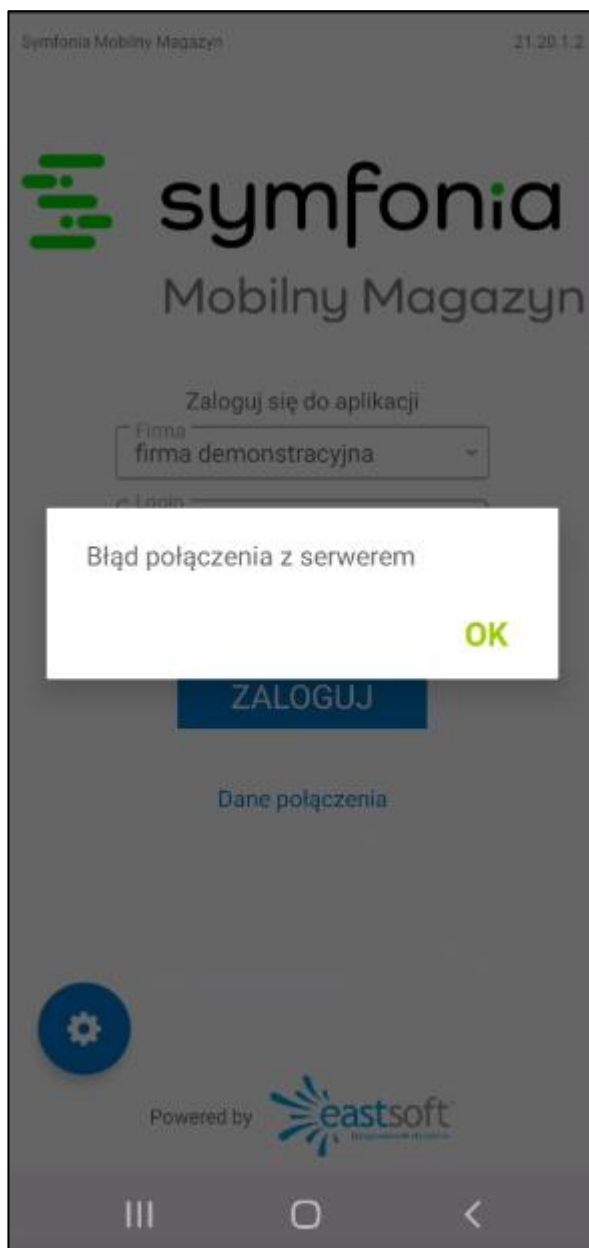
<b>1.0</b>	<b>Aplikacja mobilna Symfonia Mobilny Magazyn.....</b>	<b>3</b>
1.1	KOMUNIKAT: <i>BŁĄD POŁĄCZENIA Z SERWEREM</i> .....	3
1.2	KOMUNIKAT: <i>NIEPRAWIDŁOWY TOKEN APLIKACJI</i> .....	4
1.3	KOMUNIKAT: <i>AN ERROR HAS OCCURRED</i> PODCZAS POTWIERDZANIA PRZESUNIĘCIA.....	5
1.4	KOMUNIKAT: <i>NIE ZESKANOWANO WSZYSTKICH TOWARÓW</i> .....	6
1.5	KOMUNIKAT: <i>AN ERROR HAS OCCURRED</i> PODCZAS OTWIERANIA DOKUMENTU WZ.....	7
1.6	KOMUNIKAT: <i>NIEOCZEKIWANY BŁĄD</i> PODCZAS OTWIERANIA ZWROTU .....	7
1.7	BŁĄD DRUKOWANIA ETYKIET .....	8
<b>2.0</b>	<b>Dodatek do Symfonia ERP Handel.....</b>	<b>10</b>
2.1	BŁĄD PRZY PRÓBIE DODANIA UŻYTKOWNIKA MOBILNEGO .....	10
2.2	KOMUNIKAT: <i>NIE MOŻNA ZAŁADOWAĆ PLIKU LUB ZESTAWU "NEWTONSOFT.JSON"</i> .....	10
2.3	BRAK ZAKŁADKI <i>MOBILNY MAGAZYN</i> .....	11
2.4	BRAK RAPORTÓW POD PRAWYM PRZYCISKIEM MYSZY .....	11
2.5	KOMUNIKAT: <i>A MODULE DECLARED A DEPENDENCY ON ANOTHER MODULE WHICH IS NOT DECLARED TO BE LOADED. MISSING MODULE(S): 'NAZWA_MODUŁU'</i> PRZY URUCHAMIANIU PROGRAMU.....	12
2.6	KONWERSJA BAZY DANYCH NIE POWIODŁA SIĘ - KONWERSJA DLA MODUŁU ZOSTAŁA PRZERWANA. ....	12
2.7	BRAK OKNA DO KONWERSJI BAZY .....	14
2.8	KOMUNIKAT: <i>NIE UDAŁO SIĘ ZAŁADOWAĆ MODUŁU 'NAZWA_MODUŁU'</i> .....	14
2.9	BRAK PRZYCISKU <i>ZAREJESTRUJ AMBASICAPI</i> . ....	15
2.10	PRZYCISK <i>ZAREJESTRUJ AMBASICAPI</i> NIE JEST DOSTĘPNY .....	17
2.12	BRAK AKCJI PO WYBRANIU PRAWEGO PRZYCISKU MYSZY NA KARTOTEKACH I FORMATKACH ...	18
2.13	SKANER NIE CZYTA PRAWIDŁOWO KODÓW EAN. UŻYTKOWNIK OTRZYMUJE KOMUNIKAT: „BRAK W BAZIE ZESKANOWANEGO KODU QR „.....	18
2.14	„BRAK W BAZIE ZESKANOWANEGO KODU QR „.....	19
2.15	[IMPORTZO]: [METODA ZWRÓCIŁA BŁĄD [0].].....	19
<b>3.0</b>	<b>WebAPI .....</b>	<b>21</b>
3.1	KOMUNIKAT: <i>NIE MOŻNA ZAŁADOWAĆ JEDNEGO LUB WIĘKSZEJ LICZBY ŻĄDANYCH TYPÓW. ABY UZYSKAĆ WIĘCEJ INFORMACJI, POBIERZ WŁAŚCIWOŚĆ LoaderExceptions</i> PODCZAS URUCHAMIANIA WEBAPI.....	21
3.2	BRAK LICENCJI DO ZAŁADOWANIA MODUŁÓW WEBAPI.....	21
3.3	KOMUNIKAT: <i>BŁĄD WYKONANIA. NIE MOŻNA UTWORZYĆ OBIEKTU: EASTSOFT.SAGEAPI.AMBASICAPI</i> .....	23
3.4	KOMUNIKAT: <i>COULD NOT FIND STORED PROCEDURE 'NAZWA PROCEDURY'</i> .....	23

## 1.0 Aplikacja mobilna Symfonia Mobilny Magazyn

### 1.1 Komunikat: *Błąd połączenia z serwerem*

#### Opis problemu:

Przy próbie zalogowania się do aplikacji mobilnej pojawia się komunikat *Błąd połączenia z serwerem*. Porty zostały odblokowane, urządzenie mobilne jest w tej samej sieci co WebAPI, a przy uruchomieniu WebAPI nie pojawiają się żadne błędy.



#### Powód 1:

W konfiguracji WebAPI podany był adres `http://localhost:9000/`, zamiast adresu zewnętrznego interfejsu maszyny.

#### Rozwiązanie 1:

Poprawić adres usługi na prawidłowy czyli na adres zewnętrznego interfejsu maszyny.

**Powód 2:**

W konfiguracji WebAPI podany był adres bez przedrostka "http://" lub "https://", czyli np. 192.168.1.100:9000 zamiast http://192.168.1.100:9000

**Rozwiązanie 2:**

Należy poprawić adres usługi na prawidłowy czyli z przedrostkiem "http://" lub "https://" jeśli podany jest certyfikat.

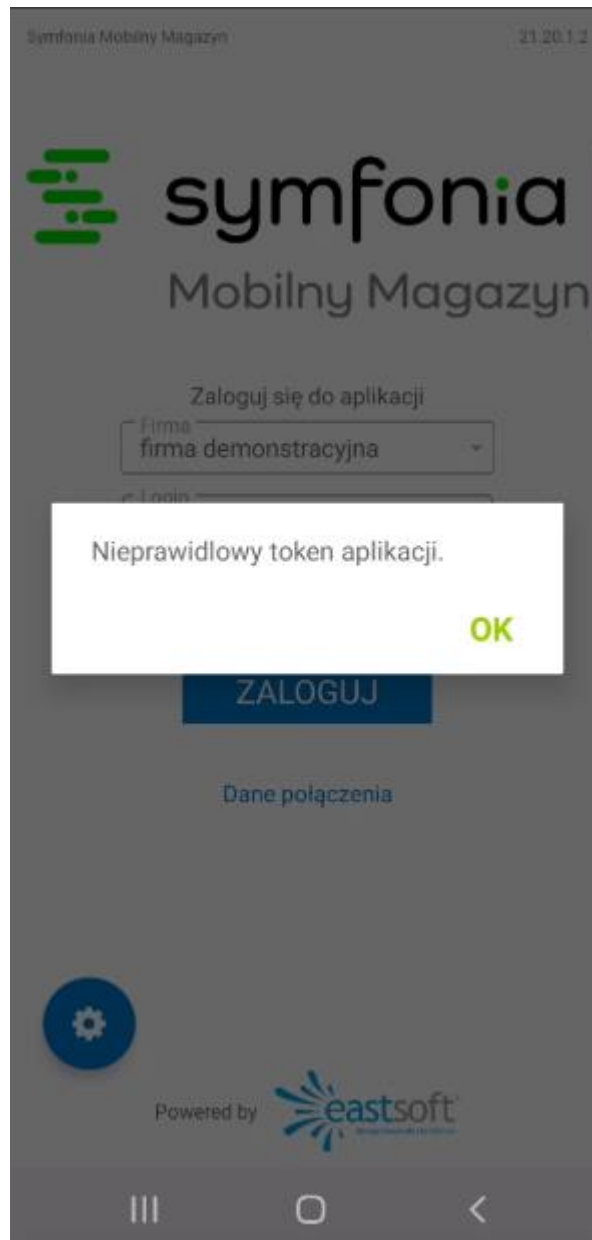
**Dodatkowo:**

1. Jeśli WebAPI, oraz dodatek do Handlu zostały prawidłowo zainstalowane, skonfigurowane oraz uruchomione, a w aplikacji mobilnej pojawia się komunikat o błędzie połączenia z serwerem, wówczas należy sprawdzić czy porty, na których działa WebAPI w zaporze sieciowej systemu *Windows* oraz zaporach firm trzecich zostały odblokowane.
2. Usługa została uruchomiona na *localhost* lub *127.0.0.1* - w takim przypadku dostęp do usługi będzie możliwy tylko i wyłącznie z poziomu urządzenia, na którym uruchomiona jest usługa WebAPI.
3. Usługa została uruchomiona na adresie wewnętrznym, a aplikacja mobilna łączy się spoza sieci wewnętrznej – w takim przypadku konieczne jest ustawienie na urządzeniu sieciowym przekierowania z adresu publicznego na adres wewnętrzny z uwzględnieniem portów na jakich działa usługa WebAPI.
4. W przypadku pracy na połączeniu przez *VPN* należy się upewnić, czy *VPN* na pewno jest włączony oraz czy działa on prawidłowo.
5. W przypadku błędu połączenia z serwerem należy również sprawdzić, czy podany adres usługi w aplikacji mobilnej, podawany podczas logowania jest poprawny.
6. W przypadku wystąpienia błędu należy również upewnić się, czy połączenia nie blokuje program antywirusowy.

## 1.2 Komunikat: *Nieprawidłowy token aplikacji*

**Opis problemu:**

Podczas logowania się do aplikacji mobilnej, pojawia się komunikat *Nieprawidłowy token aplikacji*.



**Powód:**

Problem występuje jeśli *GUID* podany podczas logowania do aplikacji mobilnej jest niezgodny z *GUID'em* na jakim uruchomiona jest usługa WebAPI.

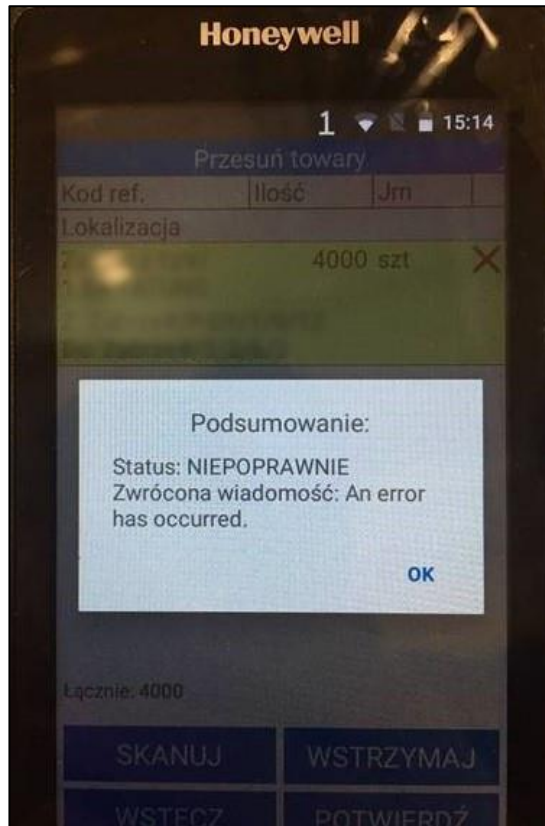
**Rozwiązanie:**

Należy sprawdzić poprawność podanego *GUID'u*.

### 1.3 Komunikat: *An error has occurred podczas potwierdzania przesunięcia*

**Opis problemu:**

Podczas potwierdzania przesunięcia pojawia się komunikat, że przesunięcie się nie powiodło oraz komunikat *An error has occurred*. W logach zapisano się *The query has been canceled because the estimated cost of this query (1498) exceeds the configured threshold of 300. Contact the system administrator.*



**Powód:**

W konfiguracji server sql w zakładce **Connections** zaznaczona jest opcja **Use query governor to prevent long-running queries** z ustawionym limitem na 300.

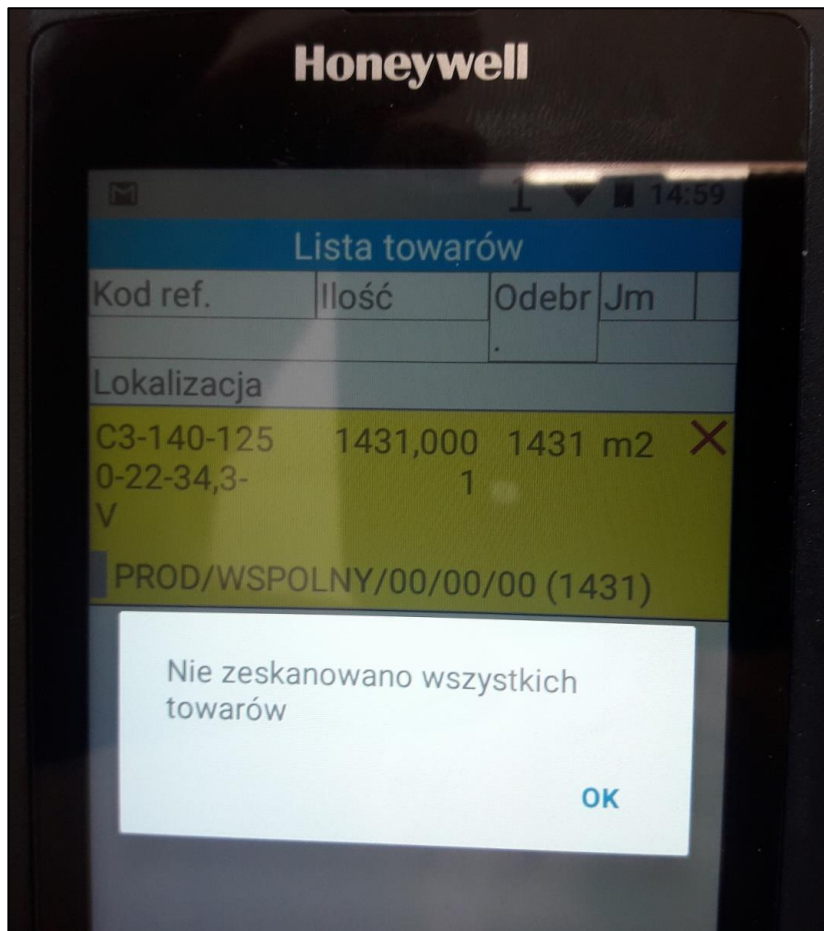
**Rozwiązanie:**

Odznaczyć wymienione wcześniej ustawienie lub zwiększyć odpowiednio limit.

### 1.4 Komunikat: *Nie zeskanowano wszystkich towarów*

**Opis problemu:**

Po zeskanowaniu wszystkich towarów i próbie zatwierdzenia wydania otrzymujemy komunikat: *Nie zeskanowano wszystkich towarów.*



**Powód:**

Jak można zauważyć, ilość do wydania nie jest całkowita i wynosi 1431,0001. Najprawdopodobniej ilość ewidencyjna wskazana do wydania nie jest całkowita.

**Rozwiązanie:**

Ustawić ilość na całkowitą czyli w tym przypadku 1431 m2.

### 1.5 Komunikat: *An error has occurred podczas otwierania dokumentu WZ*

**Opis problemu:**

Przy próbie otwarcia dokumentu WZ pojawia się komunikat *An error has occured*.

**Powód:**

W logach jest informacja *The RPC server is unavailable* co oznacza że WebAPI utraciło połączenie z HandelM z COM'a.

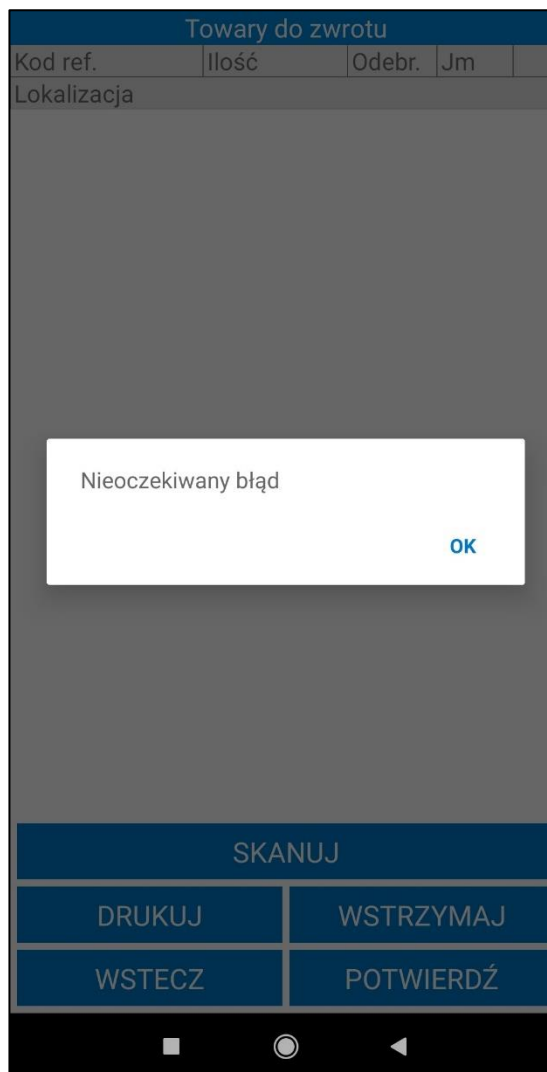
**Rozwiązanie:**

Uruchomić ponownie usługę WebAPI.

### 1.6 Komunikat: *Nieoczekiwany błąd podczas otwierania zwrotu*

**Opis problemu:**

Podczas otwierania zwrotu w aplikacji mobilnej pojawia się komunikat *Nieoczekiwany błąd*

**Powód:**

Pozycja dokumentu WZ była korygowana przez dwa dokumenty WZK. Pierwszy dokument WZK skorygował z 2 szt. do 1 szt. Kolejny dokument WZK korygował z 1 szt do 0 szt. Mobilny magazyn nie jest dostosowany do takiej sytuacji. Ilość do przywrócenia obliczana jest na podstawie id pozycji dokumentu korygowanego. W przypadku pierwszej WZK id się zgadzały i suma była prawidłowa. W przypadku drugiej korekty, id pozycji korygowanych były różne co w rezultacie spowodowało brak zwróconych pozycji przez WebAPI.

**Rozwiązanie 1:**

Wystawienie tylko jednej korekty od razu na 2 szt.

**Rozwiązanie 2:**

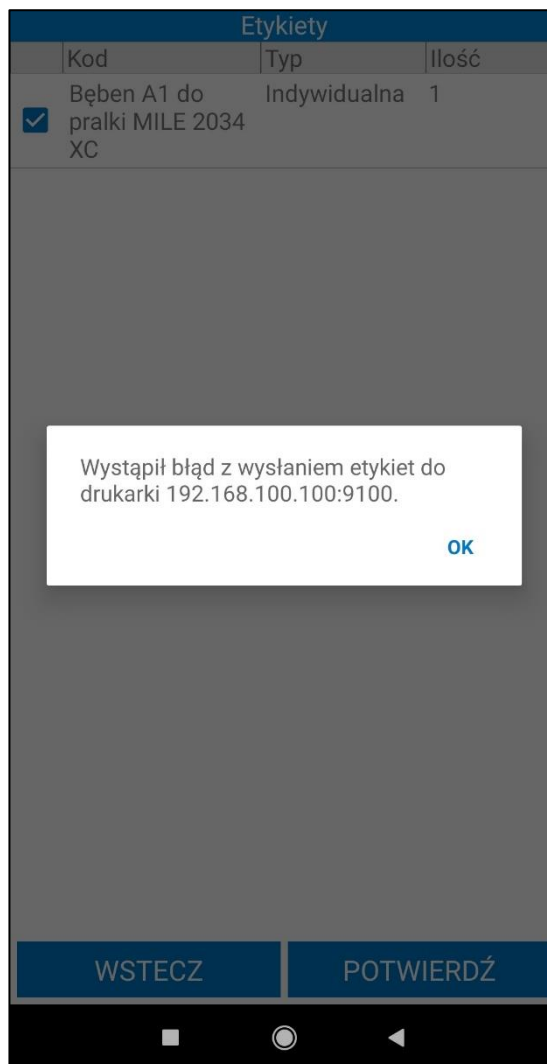
Jeśli jest za późno na pierwsze rozwiązanie (lub inny powód) należy dokument wystawić ręcznie. Należy pamiętać wtedy o przywróceniu ilości na odpowiednie etykiety oraz aby dostawy z tych etykiet były zgodne z dostawami na które wracają ilości.

## 1.7 Błąd drukowania etykiet

**Opis problemu:**

Przy próbie wydrukowania etykiet z aplikacji mobilnej pojawia się komunikat *Wystąpił błąd z wysłaniem etykiet do drukarki*. Z dodatku do Handlu etykiety da się bez problemu wydrukować.



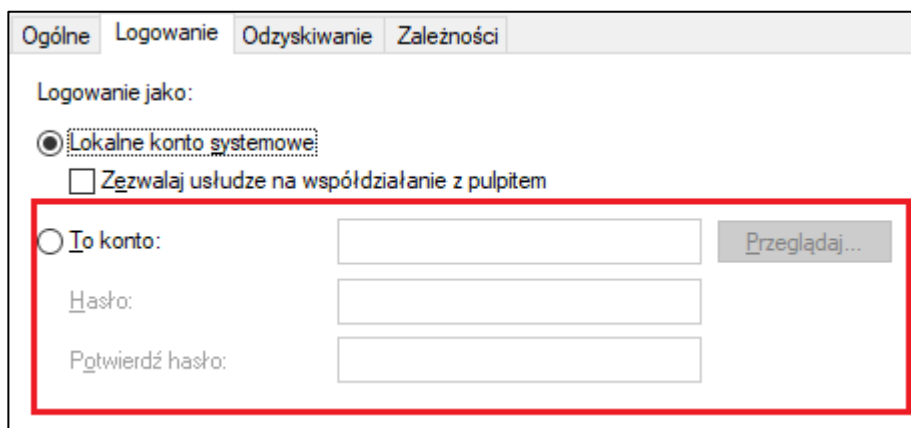


**Powód:**

WebAPI jako usługa uruchamiane jest na lokalnym użytkowniku SYSTEM, który nie ma dostępu do podanej drukarki. Można przetestować jak zachowa się wydruk gdy uruchomimy WebAPI w konsoli, wtedy WebAPI nie uruchamia się na użytkowniku SYSTEM tylko na aktualnie zalogowanym użytkowniku do środowiska. Jeśli w tej sytuacji wydruk z aplikacji mobilnej powiedzie się bez problemów, to powodem jest wspomniane wcześniej uprawnienie do drukarki.

**Rozwiązanie:**

W usłudze do WebAPI można ustawić na jakim użytkowniku ma się uruchomić. Jeśli ustawiony zostanie użytkownik, który ma dostęp do drukarki to problem nie powinien już występować.



## 2.0 Dodatek do Symfonia ERP Handel

### 2.1 Błąd przy próbie dodania użytkownika mobilnego

**Problem występuje do wersji 2020.1**

**Opis problemu:**

Przy próbie dodania użytkownika mobilnego, po wpisaniu loginu i zapisaniu, pojawia się komunikat *Wystąpił błąd przy próbie dodania nowego użytkownika mobilnego.*

**Powód:**

Brak uprawnienia do słownika **cm Mobilny użytkownik** dla użytkownika handlowego, który próbuje dodać użytkownika mobilnego.

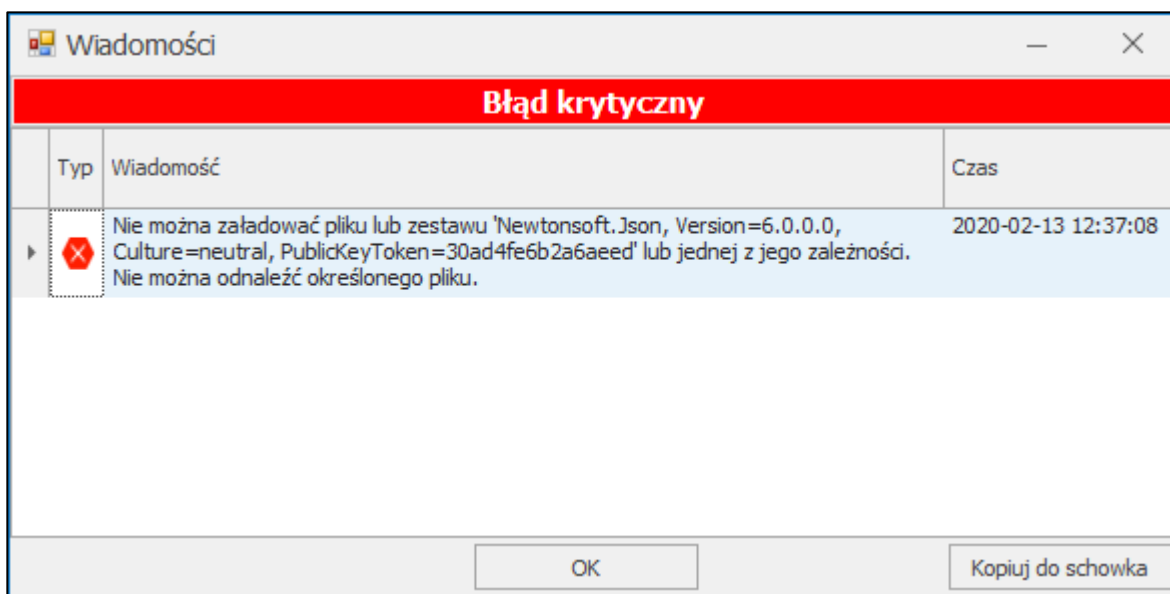
**Rozwiązanie:**

Wymagane nadanie uprawnień do słownika **cm Mobilny użytkownik**.

### 2.2 Komunikat: *Nie można załadować pliku lub zestawu "Newtonsoft.Json"*

**Opis problemu:**

Podczas próby wysłania linka do aplikacji mobilnej pojawia się komunikat: *Nie można załadować pliku lub zestawu 'Newtonsoft.Json, Version=6.0.0.0, Culture=neutral, PublicKeyToken=30ad4fe6b2a6aeed' lub jednej z jego zależności. Nie można odnaleźć określonego pliku.*



**Powód:**

Handel korzysta z biblioteki "Newtonsoft.Json" w wersji 6.0.0.0. Moduł nie jest w stanie załadować jej ponieważ nie ma takiej wersji w GAC'u. Prawdopodobnie Handel korzysta z niej w inny sposób.

**Rozwiązanie:**

Skopiować plik "Newtonsoft.Json.dll" z katalogu z mobilnym magazynem i wkleić do głównego katalogu z Handlem. Musi być w głównym katalogu ponieważ w innym przypadku plik nie zostanie załadowany. Wymagane jest ponowne uruchomienie programu Handel jeśli plik został skopiowany gdy program był uruchomiony.

## 2.3 Brak zakładki *Mobilny magazyn*

### Opis problemu:

Zakładka modułu Mobilny Magazyn nie jest widoczna w pasku zakładek.

### Powód 1:

Użytkownik programu Handel nie posiada uprawnień do modułu Mobilny Magazyn

### Rozwiązanie 1:

Nadać uprawnienia przechodząc kolejno w: Ustawienia> Rozwiązania mobilne> Uprawnienia użytkowników

### Powód 2:

Plik *eastsoft.SageAPI.AmBasicAPI.dll* nie został skopiowany do głównego katalogu programu Handel.

### Rozwiązanie 2:

Skopiować plik *eastsoft.SageAPI.AmBasicAPI.dll* do głównego katalogu programu handel

### Powód 3:

Biblioteka *eastsoft.SageAPI.AmBasicAPI.dll* nie została zarejestrowana

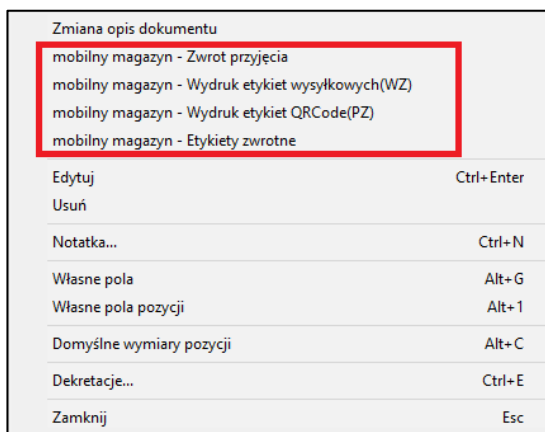
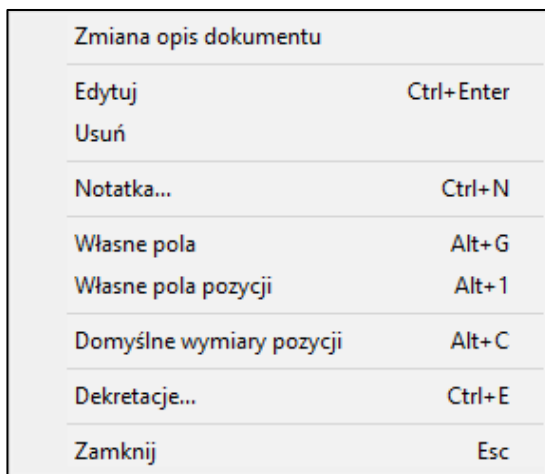
### Rozwiązanie 3:

Zarejestrować bibliotekę uruchamiając program Handel jako administrator systemu Windows, a następnie przechodząc do zakładki *Mobilny Mobilny Magazyn*> *Zarejestruj AmBasicAPI*

## 2.4 Brak raportów pod prawym przyciskiem myszy

### Opis problemu:

Po kliknięciu prawym przyciskiem myszy na otwartym dokumencie (np. magazynowym) brakuje raportów z mobilnego magazynu.



**Powód 1:**

Konwersja bazy danych zakończyła się błędem.

**Rozwiązanie 1:**

Należy wykonać ponownie konwersję.

**Powód 2:**

Raporty odpowiadające za dane funkcjonalności zostały usunięte z systemu.

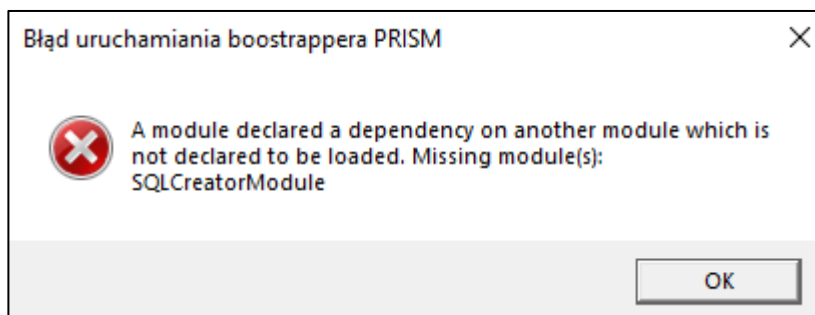
**Rozwiązanie 2:**

Należy skontaktować się z dostawcą rozwiązania.

## 2.5 Komunikat: *A module declared a dependency on another module which is not declared to be loaded. Missing module(s): 'nazwa\_modułu'* przy uruchamianiu programu

**Opis problemu:**

Podczas próby otwarcia programu, pojawia się komunikat: *A module declared a dependency on another module which is not declared to be loaded. Missing module(s): 'nazwa\_modułu'*

**Powód:**

Komunikat informuje o braku pliku *dll* z danym modułem.

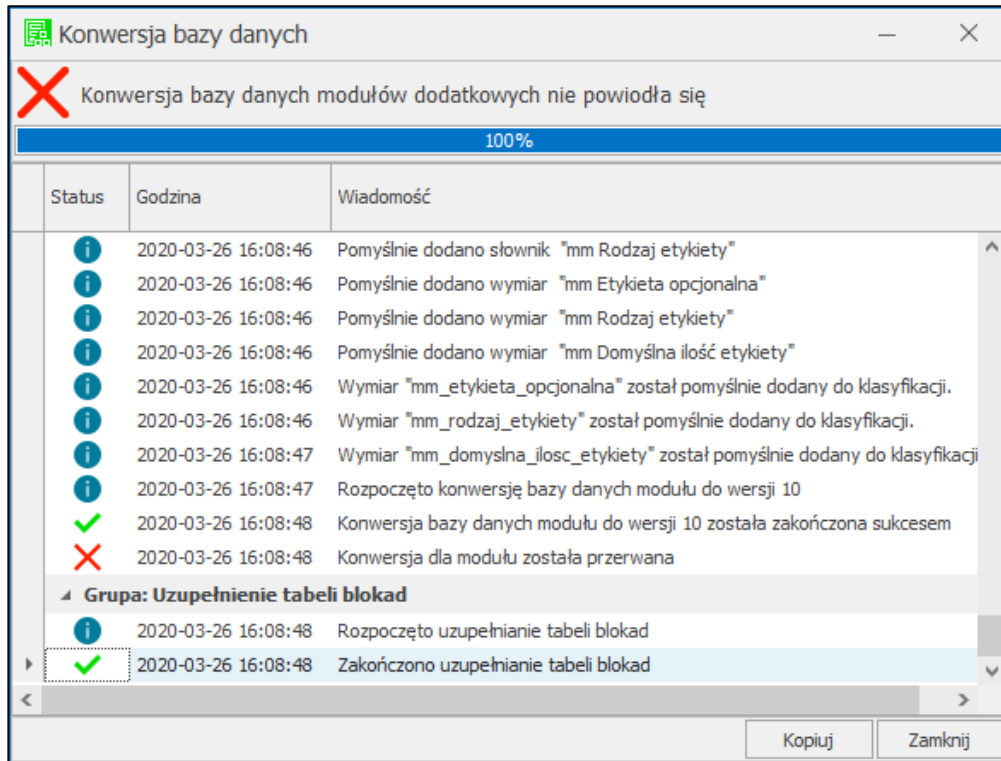
**Rozwiązanie:**

Należy skopiować odpowiedni plik z paczki instalacyjnej lub ponownie zainstalować moduł Symfonia Mobilny Magazyn.

## 2.6 Konwersja bazy danych nie powiodła się - konwersja dla modułu została przerwana.

**Opis problemu:**

Podczas konwersji bazy danych wyświetla się komunikat, że konwersja się nie powiodła i zostaje ona przerwana.



#### Powód:

Jeżeli wystąpił błąd: *FILESTREAM feature is disabled. Invalid filegroup 'FGIMAGE' specified.*

1. *FILESTREAM* nie został poprawnie skonfigurowany lub nie został włączony, bądź *server SQL* nie został zrestartowany.
2. Automatyczne zakładanie *filegroup*'y nie powiodło się.

#### Rozwiązanie:

Należy jeszcze raz spróbować przeprowadzić konwersję, jeśli to nie przyniesie rezultatów, wtedy należy wykonać jedno z alternatywnych działań:

- a) ręcznie wykonać poniższe skrypty *SQL*:

EnableFileStream

```
EXEC sp_configure filestream_access_level, 2;
RECONFIGURE;
```

CreateFileStream

```
IF NOT EXISTS (SELECT * FROM sys.filegroups WHERE NAME = 'FGLABELIMAGE')
BEGIN
DECLARE @DBNAME [NVARCHAR](MAX)
DECLARE @PATH [NVARCHAR](MAX)
DECLARE @SQL1 [NVARCHAR](MAX)
DECLARE @SQL2 [NVARCHAR](MAX)

SET @DBNAME = (SELECT DB_NAME() AS [Current Database])
SET @PATH = (SELECT LEFT([mf].[physical_name], PATINDEX('%'+@DBNAME+'.mdf%',
[mf].[physical_name]) - 1)
FROM [sys].[master_files] mf
INNER JOIN [sys].[databases] db ON [db].[database_id] = [mf].[database_id] AND
[db].[name] = @DBNAME AND [mf].[Physical_Name] LIKE '%'+@DBNAME+'.mdf%'
)

SET @SQL1 =
```

```
'ALTER DATABASE ' + @DBNAME + '  
ADD FILEGROUP FGLABELIMAGE CONTAINS FILESTREAM;'
```

```
SET @SQL2 =  
'ALTER DATABASE ' + @DBNAME + '  
ADD FILE (  
    NAME = '' + @DBNAME + '_FGLABELIMAGE', FILENAME = '' + @PATH + '' + @DBNAME +  
    '_FGLABELIMAGE'  
) TO FILEGROUP FGLABELIMAGE;'
```

```
EXEC(@SQL1)
```

```
EXEC(@SQL2)
```

Jeśli operacja powiodła się należy dla pewności zrestartować Server SQL oraz ponownie wykonać konwersję bazy.

b) dodać ręcznie *filegroup*'ę o nazwie 'FGIMAGE' przez *Management Studio*.

### **Powód 2:**

Jeśli wystąpił błąd: *Wystąpił błąd Lock request time out period exceeded.* lub *System.Data.SqlClient.SqlException (0x80131904): Lock request time out period exceeded*, oznacza to, że konwersja bazy danych rozwiązania Mobilny Magazyn nałożyła się w czasie z uruchamianiem programu Handel, co spowodowało błąd.

### **Rozwiązanie 2:**

Należy ponownie uruchomić program Handel, jednak przed zaakceptowaniem konwersji bazy danych modułu Mobilnego Magazynu należy odczekać chwilę (około 30 sec).

### **Powód 3:**

Problem z konwersją bazy danych może być spowodowany brakiem odpowiednich uprawnień administratora SQL bazy danych, który jest ustawiany w konfiguracji firmy w module Administracja. Użytkownik ten powinien mieć nadaną rolę serveradmin i sysadmin. Jeśli użytkownik nie ma nadanej jednej z tych ról, konwersja nie zakończy się powodzeniem. Może pojawić się błąd: *User does not have permission to perform this action. You do not have permission to run the RECONFIGURE statement.*

### **Rozwiązanie 3:**

Nadać użytkownikowi rolę serveradmin i sysadmin.

## **2.7 Brak okna do konwersji bazy**

### **Powód:**

Zalogowany użytkownik nie ma uprawnień administratora w Handlu.

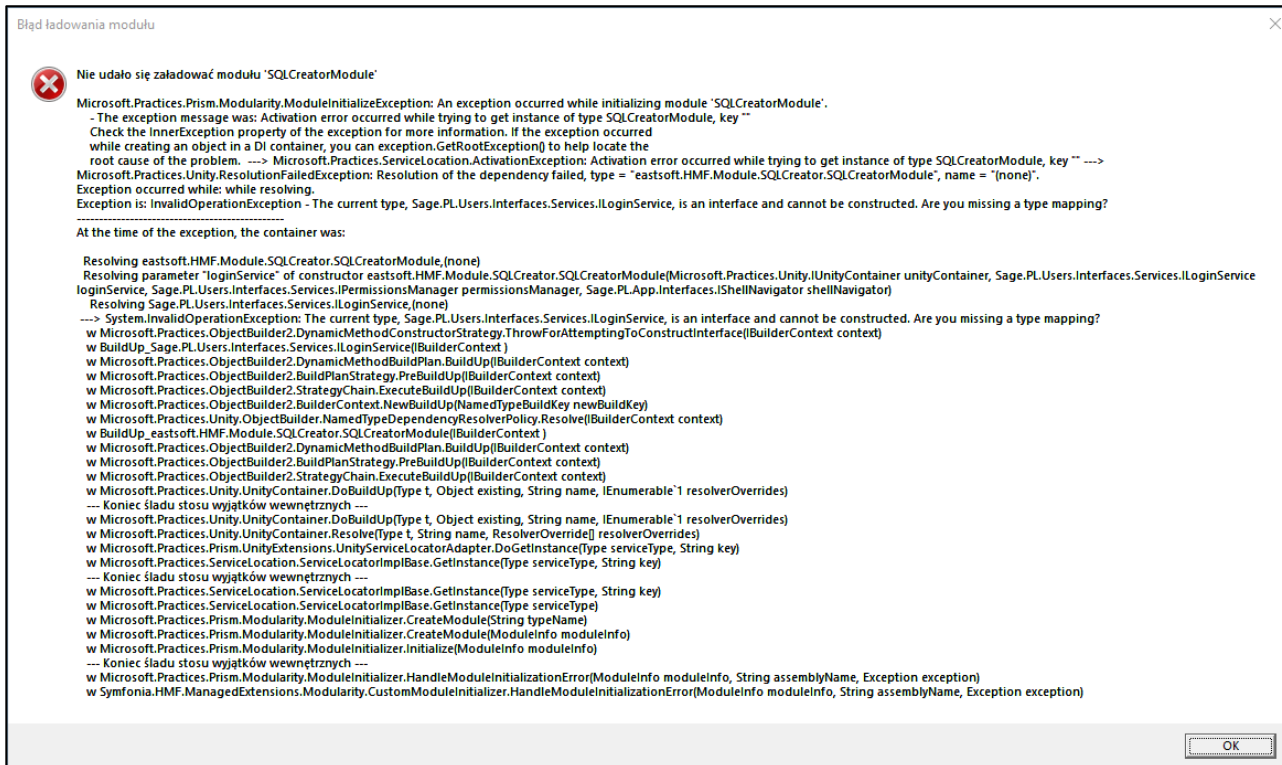
### **Rozwiązanie:**

Nadać użytkownikowi uprawnienia administratora

## **2.8 Komunikat: Nie udało się załadować modułu 'nazwa\_modułu'**

### **Opis problemu:**

Podczas próby otwarcia programu, pojawia się informacja *Nie udało się załadować modułu 'nazwa\_modułu'*



### Powód:

Instalowane rozwiązanie może być przeznaczone pod inną wersję programu Handel. Jeśli rozwiązanie na pewno jest przeznaczone pod wersję Handlu, jaką posiada użytkownik możliwe, że w katalogu, gdzie znajdują się moduły brakuje plików potrzebnych do załadowania danego modułu.

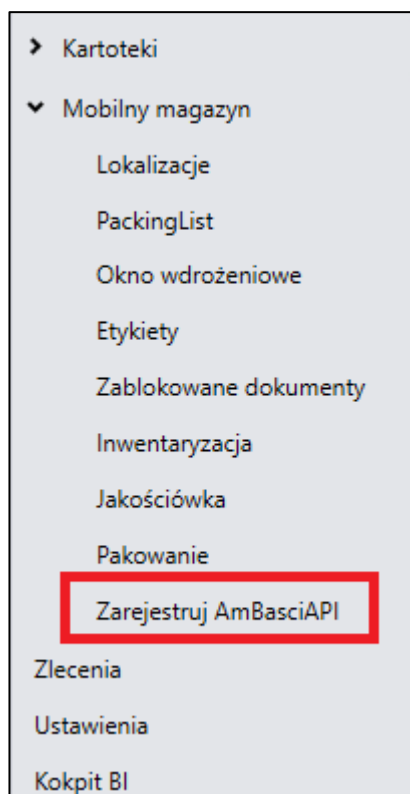
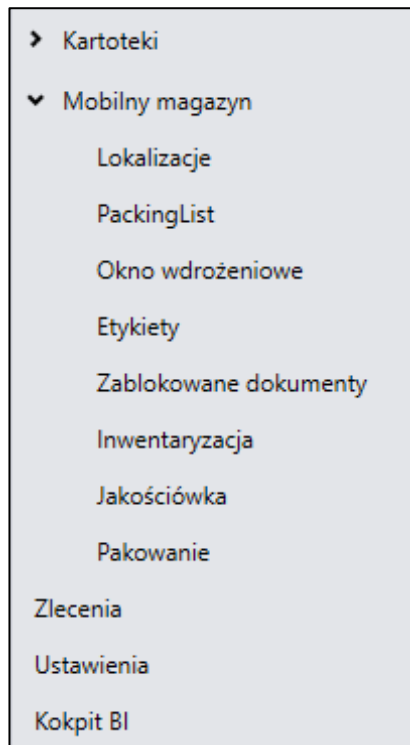
### Rozwiązanie:

Należy jeszcze raz skopiować wszystkie wymagane pliki lub jeśli problem nadal występuje, jeszcze raz pobrać wersję dodatku do Handlu i ponownie skopiować pliki.

## 2.9 Brak przycisku *Zarejestruj AmBasicAPI*.

### Opis problemu:

Przycisk **Zarejestruj AmBasicAPI** nie jest widoczny.



**Powód:**

Zalogowany użytkownik nie ma uprawnień administratora w Handlu.

**Rozwiązanie:**

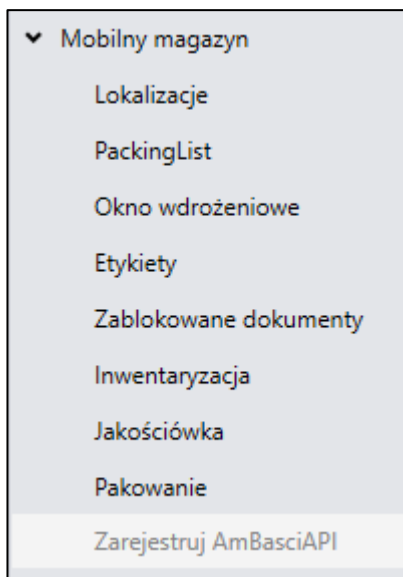
Nadać użytkownikowi uprawnienia administratora.



## 2.10 Przycisk Zarejestruj AmBasicAPI nie jest dostępny

### Opis problemu:

Przycisk **Zarejestruj AmBasicAPI** jest niedostępny- nie da się z niego skorzystać.

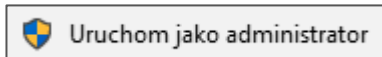


### Powód 1:

Program Handel nie został uruchomiony jako *administrator systemu Windows*.

### Rozwiązanie 1:

Należy wybrać plik uruchamiania aplikacji za pomocą prawego przycisku myszy, a następnie wybrać opcję *Uruchom jako administrator*.



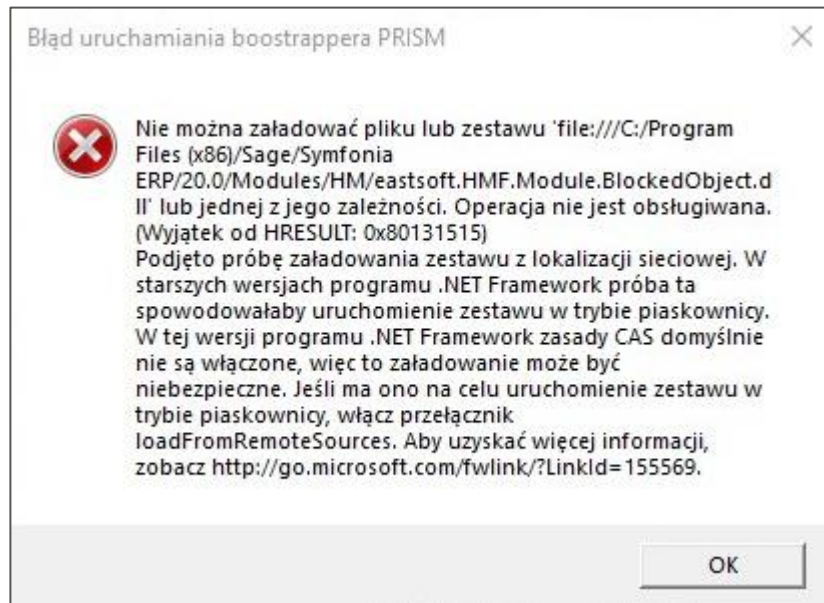
### Powód 2:

Jeśli przycisk do rejestracji AmBasicAPI jest nieaktywny pomimo uruchomienia Handlu z uprawnieniami administratora windowsowego i administratora Handlu oznacza to, że mechanizm weryfikujący uprawnienia windowsowe użytkownika nie zadziałał zgodnie z potrzebą.

### Rozwiązanie 2:

AmBasicAPI należy zainstalować ręcznie. Pobieramy załącznik *InstallAmBasicAPI.7z* i wypakowujemy jego zawartość do głównego katalogu z Handlem. Upewniamy się że plik *eastsoft.SageAPI.AmBasicAPI.dll* także znajduje się w głównym katalogu z Handlem. Następnie klikamy prawym przyciskiem myszy na plik *InstallAmBasicAPI.bat* i klikamy **Uruchom jako administrator**. W przypadku pojawienia się pytania o możliwość wprowadzania zmian na urządzeniu, klikamy na **Tak**. Na ekranie wyświetli się konsola windowsowa (wiersz poleceń). Jeżeli pojawi się komunikat **Typy zostały zarejestrowane** pomyślnie oznacza to, że AmBasicAPI zostało zarejestrowane pomyślnie.

## 2.11 Błąd uruchamiania bootstrappera PRISM



### Powód:

Pojawienie się powyższego błędu oznacza, że pobrane pliki ZIP z dodatkiem do Handlu są zablokowane.

### Rozwiązanie:

Jeżeli krok dotyczący odblokowania został pominięty, należy go wykonać, a następnie ponownie przenieść pliki do wskazanej lokalizacji. Można również odblokować każdy plik osobno.

## 2.12 Brak akcji po wybraniu prawego przycisku myszy na kartotekach i formatkach

### Opis problemu:

Po zalogowaniu się do rozwiązania Symfonia Handel nie następuje żadna akcja po wybraniu prawego przycisku myszy na kartotekach i formatkach.

### Powód 1:

Konwersja bazy danych zakończyła się błędem.

### Rozwiązanie 1:

Należy ponownie wykonać konwersję bazy danych.

### Powód 2:

Raporty odpowiadające za dane funkcjonalności zostały usunięte z systemu.

### Rozwiązanie 2:

Należy skontaktować się z dostawcą rozwiązania.

## 2.13 Skaner nie czyta prawidłowo kodów EAN. Użytkownik otrzymuje komunikat: „Brak w bazie zeskanowanego kodu QR „

### Opis problemu:

Skaner nie czyta prawidłowo kodów EAN. Użytkownik otrzymuje komunikat: „Brak w bazie zeskanowanego kodu QR”.

### Rozwiązanie:

Przykład ustawień na czytniku Sunmi L2s.

Należy zweryfikować następujące ustawienia:

- Ustawienia (w systemie Android) -> System -> Scanner Setting -> Prefix and Suffix (tutaj nie powinny być ustawione żadne wartości, powinny być te opcje wyłączone);
- Ustawienia (w systemie Android) -> System -> Scanner Setting -> Decoders (należy się upewnić czy zaznaczone są odpowiednie typy kodów);

- Ustawienia (w systemie Android) -> System -> Scanner Setting -> Data Output Mode (należy wybrać opcję „Fill in EditText directly”, dodatkowe opcje „Send TAB key character” itp. powinny być wyłączone);
- Ustawienia (w systemie Android) -> System -> Scanner Setting -> Decoder Parameters (należy zweryfikować czy używane przez klienta typy kodów są odpowiednio skonfigurowane).

## 2.14 „Brak w bazie zeskanowanego kodu QR „

### Opis problemu:

Podczas skanowania w aplikacji mobilnej użytkownik otrzymuje komunikat „Brak w bazie zeskanowanego kodu QR”.

### Powód:

Brak trzech pustych znaków przed @QR w jednolinijkowej wersji ZPL. Zdarza się, że drukarki ucinają trzy pierwsze znaki kodu QR, dlatego należy dodać trzy puste znaki.

```
^XA^LL@Height^PW@Width^LH0,0^FO15,20^A0,120,130^FB720,1,0,C,0^FD@Code^FS^FO17,22^A0,120,130^FB720,1,0,C,0^FD@Code^FS^FO30,130^A0,60,60^FB720,2,0,C,0^FD@Name^FS^FO31,131^A0,60,60^FB720,2,0,C,0^FD@Name^FS^FO670,370^A0,150,150^FD@Type^FS^FO30,190^A0,50,45^FD@Country^FS^FO250,420^A0,50,45^FD@QR^FS^FO250,300^A0,50,45^FD@Date^FS^FO250,250^A0,50,45^FD@Quantity @Unit^FS^FO30,235^BQ,2,10,H,7^FD @QR^FS^PQ@Amount^XZ
```

### Rozwiązanie:

Należy wprowadzić trzy puste znaki w wyznaczonym miejscu przed znacznikiem @QR, występującym po znaczniku ^BQ. Poniżej przedstawiony jest poprawny kod ZPL.

## DUŻA ETYKIETA TOWARU

**Wymiary:** 100 szer x 60 wys

**Dpi:** 203

**Rodzaj:** 0

**ZPL:**

```
^XA^LL@Height^PW@Width^LH0,0
^FO15,20^A0,120,130^FB720,1,0,C,0^FD@Code^FS
^FO17,22^A0,120,130^FB720,1,0,C,0^FD@Code^FS
^FO30,130^A0,60,60^FB720,2,0,C,0^FD@Name^FS
^FO31,131^A0,60,60^FB720,2,0,C,0^FD@Name^FS
^FO670,370^A0,150,150^FD@Type^FS
^FO30,190^A0,50,45^FD@Country^FS
^FO250,420^A0,50,45^FD@QR^FS
^FO250,300^A0,50,45^FD@Date^FS
^FO250,250^A0,50,45^FD@Quantity @Unit^FS
^FO30,235^BQ,2,10,H,7^FD @QR^FS^PQ@Amount
^XZ
```

## 2.15 [ImportZO]: [Metoda zwróciła błąd [0].]

### Opis problemu:

Podczas próby dodania dokumentu do bufora, użytkownik otrzymuje komunikat:

[ImportZO]: [Metoda zwróciła błąd [0].] możliwe jest również wystąpienie następujących komunikatów:

[ImportMG]: [Metoda zwróciła błąd [0].];

[ImportSP]: [Metoda zwróciła błąd [0].];

[ImportZK]: [Metoda zwróciła błąd [0].];

[ImportZW]: [Metoda zwróciła błąd [0].];

**Powód 1:**

Użytkownik Symfonii nie ma nadanych wymaganych uprawnień.

**Rozwiązanie 1:**

Należy nadać pełne uprawnienia w Administracji użytkownikowi Symfonii, który jest wykorzystywany przez usługę WebAPI.

**Powód 2:**

Użytkownik nie ma dostępu do działu firmy, magazynu i rejestru pieniężnego.

**Rozwiązanie 2:**

Należy nadać dostęp (w Symfonia Handel) użytkownikowi Symfonii, który jest wykorzystywany przez usługę WebAPI do wszystkich działów firmy, magazynów i rejestrów pieniężnych.

**Powód 3:**

Użytkownik Symfonii nie ma ustawionego domyślnego działu firmy, magazynu i rejestru pieniężnego.

**Rozwiązanie 3:**

W Symfonii Handel należy ustawić użytkownikowi Symfonii, który jest wykorzystywany przez usługę WebAPI domyślny dział firmy, magazyn i rejestr pieniężny poprzez (*Ustawienia>Użytkownicy>Użytkownik*). Na formatce ustawień należy wybrać odpowiedni dział, magazyn i rejestr pieniężny oraz zapisać ustawienia.

Użytkownik : kod

**Użytkownik** [Zapisz] [Anuluj]

Kod: [ ]  
Imię i nazwisko: [ ]

bieżący dział firmy: Poznań

**Struktura - Działy firmy**

<input type="checkbox"/>	Centrala	Supernowa SA - centrala Wars...	zabłokowa
<input type="checkbox"/>	Kraków	Kraków	
<input type="checkbox"/>	Kraków2	Kraków2	
<input checked="" type="checkbox"/>	Poznań	Poznań	

Działy firmy | Magazyny | Rejestry pieniężne

Użytkownik : kod

**Użytkownik** [Zapisz] [Anuluj]

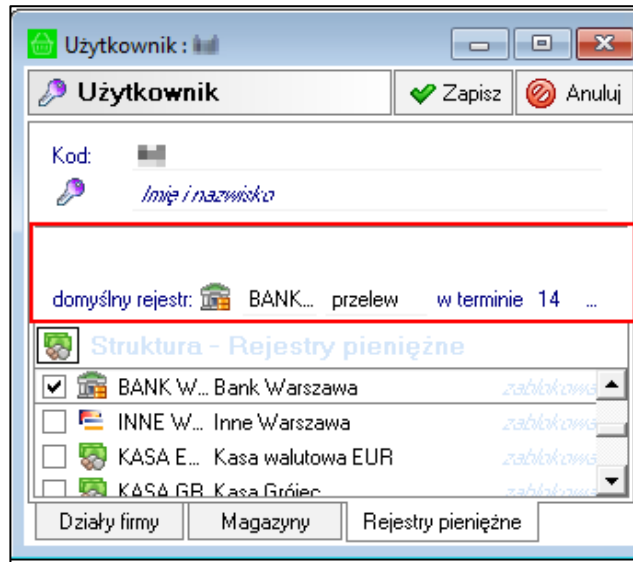
Kod: [ ]  
Imię i nazwisko: [ ]

bieżący magazyn: PO

**Struktura - Magazyny**

<input checked="" type="checkbox"/>	PO	Poznań	
<input type="checkbox"/>	PROD	magazyn produkcyjny	zabłokowa
<input type="checkbox"/>	PW	magazyn półwyrobów	zabłokowa
<input type="checkbox"/>	SIUB	magazyn surowców	zabłokowa

Działy firmy | Magazyny | Rejestry pieniężne



#### Powód 4:

Użytkownik nie ma ustawionego aktywnego działu handlowego i domyślnego magazynu w belce stanu.

#### Rozwiązanie 4:

Należy przynajmniej raz zalogować się jako użytkownik Symfonii, który wykorzystywany jest przez usługę WebAPI oraz ustawić na belce stanu aktywny dział handlowy i magazyn.



#### Powód 5:

Błędnie utworzony dokument lub błąd rozwiązań dodatkowych AmBasic.

#### Rozwiązanie 5:

Należy podjąć próbę utworzenia i wystawienia dokumentu w aplikacji Handel jako użytkownik Symfonii, który jest wykorzystywany przez usługę WebAPI.

## 3.0 WebAPI

### 3.1 Komunikat: *Nie można załadować jednego lub większej liczby żądanych typów. Aby uzyskać więcej informacji, pobierz właściwość LoaderExceptions podczas uruchamiania WebAPI*

#### Opis problemu:

Podczas uruchamiania WebAPI z mobilnym magazynem pojawia się komunikat w logach *Nie można załadować jednego lub większej liczby żądanych typów. Aby uzyskać więcej informacji, pobierz właściwość LoaderExceptions*. Przy uruchamianiu z konsoli wyświetla się komunikat, że nie udało się załadować modułu.

#### Powód:

Brak zainstalowanego .NET Framework 4.7.2.

#### Rozwiązanie:

Zainstalować .NET Framework 4.7.2 i uruchomić ponownie system.

### 3.2 Brak licencji do załadowania modułów WebAPI.

#### Opis problemu:



Podczas uruchamiania WebAPI w trybie konsolowym pojawiają się informacje o braku licencji do załadowania modułów, oraz WebAPI nie działa prawidłowo.

```

I: Rozpoczęto uruchamianie instancji HMF
I: Uruchamianie instancji HMF: 1
I: Watchdog został poprawnie uruchomiony
I: Zakończono
I: [HMF] Otwarto główne połączenie do bazy danych
I: Rozpoczęto ładowanie modułów WebAPI
I: [HMF] ładowanie modułu Sage.PL.WebAPI.Module.Common.dll
I: [HMF] ładowanie modułu Sage.PL.WebAPI.Module.Contractors.dll
W: [HMF] Brak licencji do załadowania modułu Sage.PL.WebAPI.Module.Contractors.dll
I: [HMF] ładowanie modułu Sage.PL.WebAPI.Module.Products.dll
W: [HMF] Brak licencji do załadowania modułu Sage.PL.WebAPI.Module.Products.dll
I: [HMF] ładowanie modułu Sage.PL.WebAPI.Module.Orders.dll
W: [HMF] Brak licencji do załadowania modułu Sage.PL.WebAPI.Module.Orders.dll
I: [HMF] ładowanie modułu Sage.PL.WebAPI.Module.Payments.dll
W: [HMF] Brak licencji do załadowania modułu Sage.PL.WebAPI.Module.Payments.dll
I: [HMF] ładowanie modułu Sage.PL.WebAPI.Module.InventoryStates.dll
W: [HMF] Brak licencji do załadowania modułu Sage.PL.WebAPI.Module.InventoryStates.dll
I: [HMF] ładowanie modułu Sage.PL.WebAPI.Module.Warehouse.dll
W: [HMF] Brak licencji do załadowania modułu Sage.PL.WebAPI.Module.Warehouse.dll
I: [HMF] ładowanie modułu Sage.PL.WebAPI.Module.Sales.dll
W: [HMF] Brak licencji do załadowania modułu Sage.PL.WebAPI.Module.Sales.dll
I: [HMF] ładowanie modułu Sage.PL.WebAPI.Module.OwnOrders.dll
W: [HMF] Brak licencji do załadowania modułu Sage.PL.WebAPI.Module.OwnOrders.dll
I: [HMF] ładowanie modułu Sage.PL.WebAPI.Module.Reservations.dll
W: [HMF] Brak licencji do załadowania modułu Sage.PL.WebAPI.Module.Reservations.dll
W: [HMF] Brak licencji do załadowania modułu własnego eastsoft.WebAPI.Module.MobileHandel.dll
W: [HMF] Brak licencji do załadowania modułu własnego eastsoft.WebAPI.Module.MobileUsers.dll
W: [HMF] Brak licencji do załadowania modułu własnego eastsoft.WebAPI.Module.UserPermissions.dll
I: Zakończono
I: Rozpoczęto weryfikację wersji bazy danych modułów WebAPI
I: [HMF] Weryfikacja modułu 'Moduł odpowiedzialny za zakładanie bazy'
I: [HMF] Weryfikacja modułu 'Moduł blokowania obiektów'
I: [HMF] Weryfikacja modułu 'Moduł Common'
I: Zakończono
I: Rozpoczęto uzupełnianie definicji klas w tabeli blokad
  
```

Firma Kartoteki Administracja Pomoc Okno

Lista licencji

Zarejestruj licencje Odśwież licencje Zmień użycie licencji

Numer	Aktywowana	W użyciu	Wielofirmowa	Wygasa	Rodzaj
EDX- <del>XXXXXXXXXX</del>	<input checked="" type="checkbox"/>	<input checked="" type="checkbox"/>	<input type="checkbox"/>	2020-02-08	Seryj
EDX- <del>XXXXXXXXXX</del>	<input checked="" type="checkbox"/>	<input checked="" type="checkbox"/>	<input type="checkbox"/>	2020-02-08	Seryj
EPF- <del>XXXXXXXXXX</del>	<input checked="" type="checkbox"/>	<input checked="" type="checkbox"/>	<input type="checkbox"/>	2020-02-08	Seryj
HMF- <del>XXXXXXXXXX</del>	<input checked="" type="checkbox"/>	<input checked="" type="checkbox"/>	<input type="checkbox"/>	2020-02-08	Seryj
MHF- <del>XXXXXXXXXX</del>	<input checked="" type="checkbox"/>	<input type="checkbox"/>	<input type="checkbox"/>	2020-02-27	Seryj
WAH- <del>XXXXXXXXXX</del>	<input checked="" type="checkbox"/>	<input checked="" type="checkbox"/>	<input type="checkbox"/>	2020-02-27	Seryj

Numer: WAH-~~XXXXXXXXXX~~ NIP: ~~XXXXXXXXXX~~  
 Rodzaj Licencji: Seryjna Numer klienta: ~~XXXXXXXXXX~~  
 Ważna do: 2020-02-27

**Limity**

Limit użytkowników 8 ⓘ  
 Liczba aktywnych sesji użytkowników 10

**Funkcjonalności dodatkowe**

Dodatek	Limity	Ważny do	Status
Moduł - Kontrahenci	brak	2020-02-27	Nieaktywny
Moduł - Towary	brak	2020-02-27	Nieaktywny
Moduł - Stany magazynowe	brak	2020-02-27	Nieaktywny
Moduł - Zamówienia obce	brak	2020-02-27	Nieaktywny
Moduł - Płatności	brak	2020-02-27	Nieaktywny
Możliwość włączenia dodatkow...	brak	2020-02-27	Nieaktywny
Moduł - Dokumenty magazynowe	brak	2020-02-27	Nieaktywny
Moduł - Dokumenty sprzedaży	brak	2020-02-27	Nieaktywny
Moduł - Dokumenty Zakupu	brak	2020-02-27	Nieaktywny
Moduł - Zamówienia własne	brak	2020-02-27	Nieaktywny
Moduł - Rezerwacje	brak	2020-02-27	Nieaktywny

Szczegóły licencji YML

**Powód:**

Brak aktywnych modułów w licencji WAH.

**Rozwiązanie:**

Aktywować moduły w licencji WAH.

### 3.3 Komunikat: *Błąd wykonania. Nie można utworzyć obiektu: eastsoft.SageAPI.AmBasicAPI*

**Powód:**

Biblioteka *AmBasicAPI* nie została zarejestrowana.

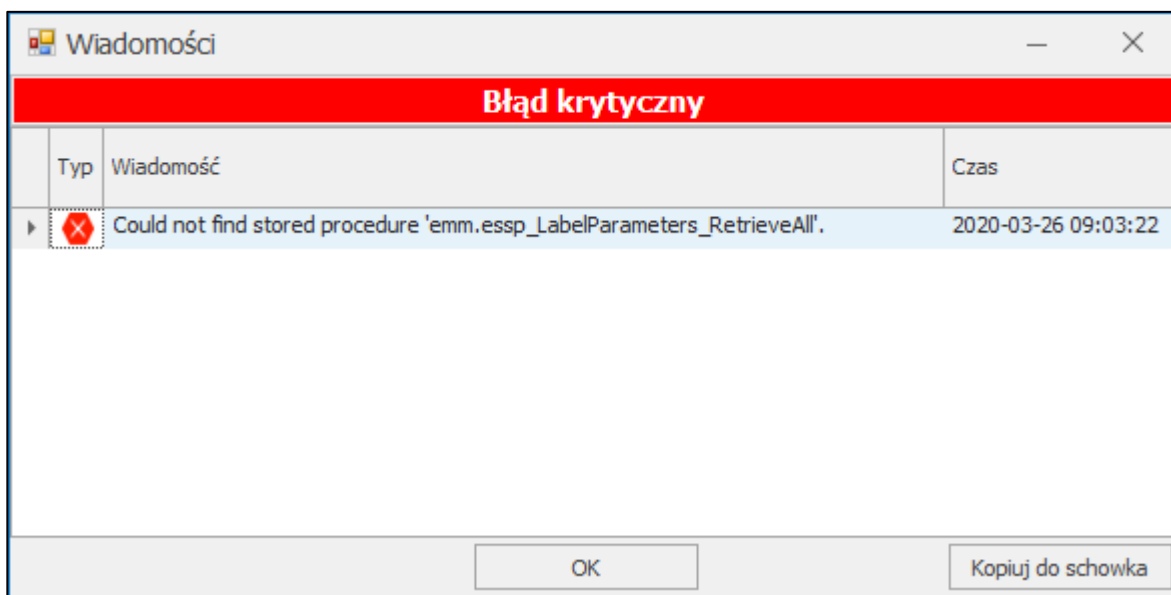
**Rozwiązanie:**

W katalogu głównym, gdzie znajduje się program Handel brakuje pliku *eastsoft.SageAPI.AmBasicAPI.dll*. Po dodaniu pliku wymagane jest ponowne uruchomienie programu Handel.

### 3.4 Komunikat: *Could not find stored procedure 'nazwa procedury'*

**Opis problemu:**

Podczas wykonywania operacji związanych z rozwiązaniem pojawia się komunikat *Could not find stored procedure 'nazwa procedury'*



**Powód 1:**

Konwersja bazy mogła zakończyć się błędem i pomimo tego użytkownik próbuje korzystać z rozwiązania

**Rozwiązanie 2:**

Wymagana jest konwersja bazy, jeśli podczas logowania pojawia się okno do jej przeprowadzenia.

**Powód 2:**

Komunikat może również wskazywać, iż procedura została usunięta z bazy.

**Rozwiązanie 2:**

Należy wówczas skontaktować się z dostawcą rozwiązania.