

Sage Mobilny Magazyn 2021.1

Rozwiązywanie problemów

Producent zastrzega sobie prawo dokonywania w rozwiązaniu zmian i udoskonaleń nieujętych w niniejszej dokumentacji. Wszelkie prawa zastrzeżone. Żadna część tej pracy nie może być powielana, czy rozpowszechniana w jakiegokolwiek formie i jakiegokolwiek sposób (elektroniczny, mechaniczny) włącznie z fotokopiowaniem, nagrywaniem na nośniki magnetyczne, optyczne, magneto-optyczne lub przy użyciu innych systemów, bez pisemnej zgody wydawcy.

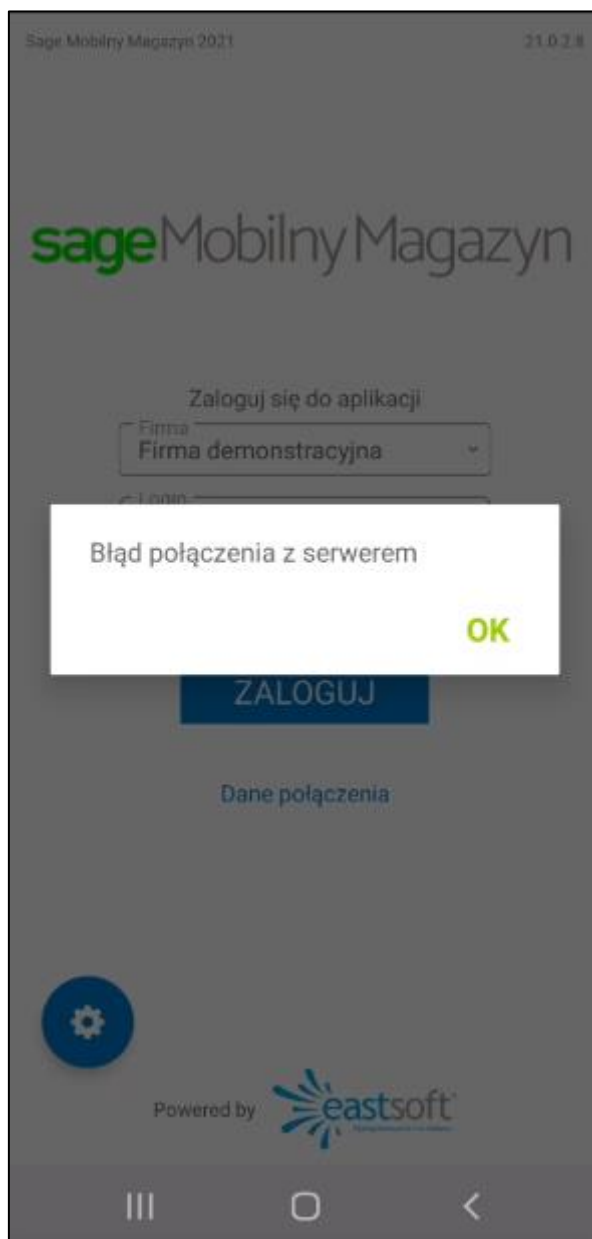
1.0	Aplikacja mobilna Sage Mobilny Magazyn	3
1.1	Komunikat: <i>Błąd połączenia z serwerem</i>	3
1.2	Komunikat: <i>Nieprawidłowy token aplikacji</i>	4
1.3	Komunikat: <i>An error has occurred</i> podczas potwierdzania przesunięcia	5
1.4	Komunikat: <i>Nie zeskanowano wszystkich towarów</i>	6
1.5	Komunikat: <i>An error has occurred</i> podczas otwierania dokumentu WZ	7
1.6	Komunikat: <i>Nieoczekiwany błąd</i> podczas otwierania zwrotu	7
1.7	Błąd drukowania etykiet	8
2.0	Dodatek do Sage Symfonia ERP Handel	10
2.1	Błąd przy próbie dodania użytkownika mobilnego	10
2.2	Komunikat: <i>Nie można załadować pliku lub zestawu "Newtonsoft.Json"</i>	10
2.3	Brak zakładki <i>Mobilny magazyn</i>	11
2.4	Brak raportów pod prawym przyciskiem myszy	11
2.5	Komunikat: <i>A module declared a dependency on another module which is not declared to be loaded. Missing module(s): 'nazwa_modułu'</i> przy uruchamianiu programu	12
2.6	Konwersja bazy danych nie powiodła się - konwersja dla modułu została przerwana.	12
2.7	Brak okna do konwersji bazy	14
2.8	Komunikat: <i>Nie udało się załadować modułu 'nazwa_modułu'</i>	14
2.9	Brak przycisku <i>Zarejestruj AmBasicAPI</i> .	15
2.10	Przycisk <i>Zarejestruj AmBasicAPI</i> nie jest dostępny	17
2.11	Błąd uruchamiania bootstrappera PRISM	18
2.12	Brak akcji po wybraniu prawego przycisku myszy na kartotekach i formatkach	18
3.0	WebAPI	18
3.1	Komunikat: <i>Nie można załadować jednego lub większej liczby żądanych typów. Aby uzyskać więcej informacji, pobierz właściwość LoaderExceptions</i> podczas uruchamiania WebAPI	18
3.2	Brak licencji do załadowania modułów WebAPI.	19
3.3	Komunikat: <i>Błąd wykonania. Nie można utworzyć obiektu: eastsoft.SageAPI.AmBasicAPI</i>	20
3.4	Komunikat: <i>Could not find stored procedure 'nazwa procedury'</i>	20

1.0 Aplikacja mobilna Sage Mobilny Magazyn

1.1 Komunikat: *Błąd połączenia z serwerem*

Opis problemu:

Przy próbie zalogowania się do aplikacji mobilnej pojawia się komunikat *Błąd połączenia z serwerem*. Porty zostały odblokowane, urządzenie mobilne jest w tej samej sieci co WebAPI, a przy uruchomieniu WebAPI nie pojawiają się żadne błędy.



Powód 1:

W konfiguracji WebAPI podany był adres `http://localhost:9000/`, zamiast adresu zewnętrznego interfejsu maszyny.

Rozwiązanie 1:

Poprawić adres usługi na prawidłowy czyli na adres zewnętrznego interfejsu maszyny.

Powód 2:

W konfiguracji WebAPI podany był adres bez przedrostka "http://" lub "https://", czyli np. 192.168.1.100:9000 zamiast http://192.168.1.100:9000

Rozwiązanie 2:

Należy poprawić adres usługi na prawidłowy czyli z przedrostkiem "http://" lub "https://" jeśli podany jest certyfikat.

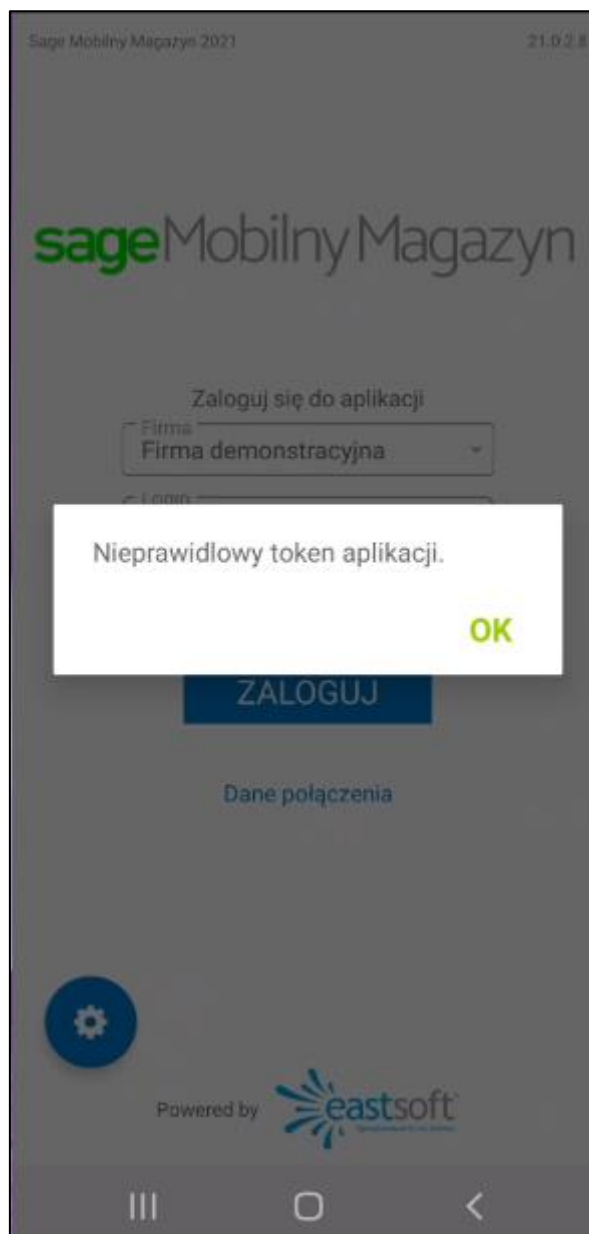
Dodatkowo:

1. Jeśli WebAPI, oraz dodatek do Handlu zostały prawidłowo zainstalowane, skonfigurowane oraz uruchomione, a w aplikacji mobilnej pojawia się komunikat o błędzie połączenia z serwerem, wówczas należy sprawdzić czy porty, na których działa WebAPI w zaporze sieciowej systemu *Windows* oraz zaporach firm trzecich zostały odblokowane.
2. Usługa została uruchomiona na *localhost* lub *127.0.0.1* - w takim przypadku dostęp do usługi będzie możliwy tylko i wyłącznie z poziomu urządzenia, na którym uruchomiona jest usługa WebAPI.
3. Usługa została uruchomiona na adresie wewnętrznym, a aplikacja mobilna łączy się spoza sieci wewnętrznej – w takim przypadku konieczne jest ustawienie na urządzeniu sieciowym przekierowania z adresu publicznego na adres wewnętrzny z uwzględnieniem portów na jakich działa usługa WebAPI.
4. W przypadku pracy na połączeniu przez *VPN* należy się upewnić, czy *VPN* na pewno jest włączony oraz czy działa on prawidłowo.
5. W przypadku błędu połączenia z serwerem należy również sprawdzić, czy podany adres usługi w aplikacji mobilnej, podawany podczas logowania jest poprawny.
6. W przypadku wystąpienia błędu należy również upewnić się, czy połączenia nie blokuje program antywirusowy.

1.2 Komunikat: *Nieprawidłowy token aplikacji*

Opis problemu:

Podczas logowania się do aplikacji mobilnej, pojawia się komunikat *Nieprawidłowy token aplikacji*.



Powód:

Problem występuje jeśli *GUID* podany podczas logowania do aplikacji mobilnej jest niezgodny z *GUID'em* na jakim uruchomiona jest usługa WebAPI.

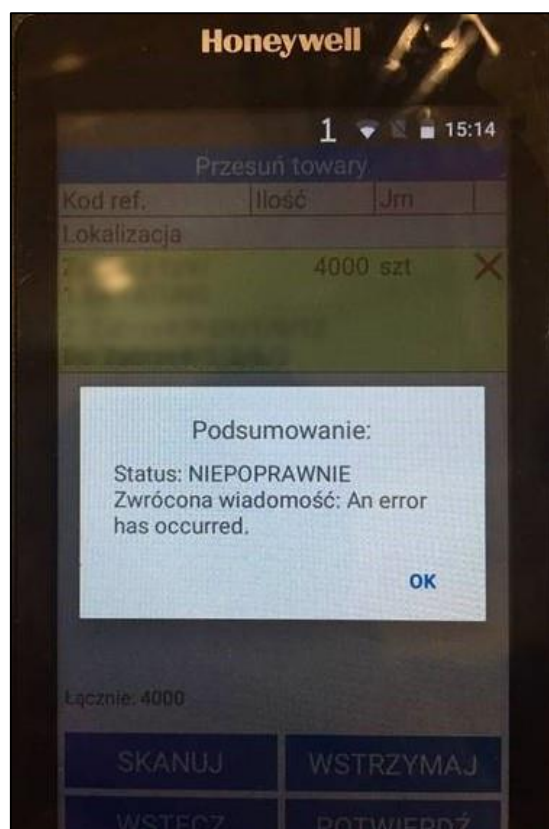
Rozwiązanie:

Należy sprawdzić poprawność podanego *GUID'u*.

1.3 Komunikat: *An error has occurred* podczas potwierdzania przesunięcia

Opis problemu:

Podczas potwierdzania przesunięcia pojawia się komunikat, że przesunięcie się nie powiodło oraz komunikat *An error has occurred*. W logach zapisało się *The query has been canceled because the estimated cost of this query (1498) exceeds the configured threshold of 300. Contact the system administrator.*



Powód:

W konfiguracji server sql w zakładce **Connections** zaznaczona jest opcja **Use query governor to prevent long-running queries** z ustawionym limitem na 300.

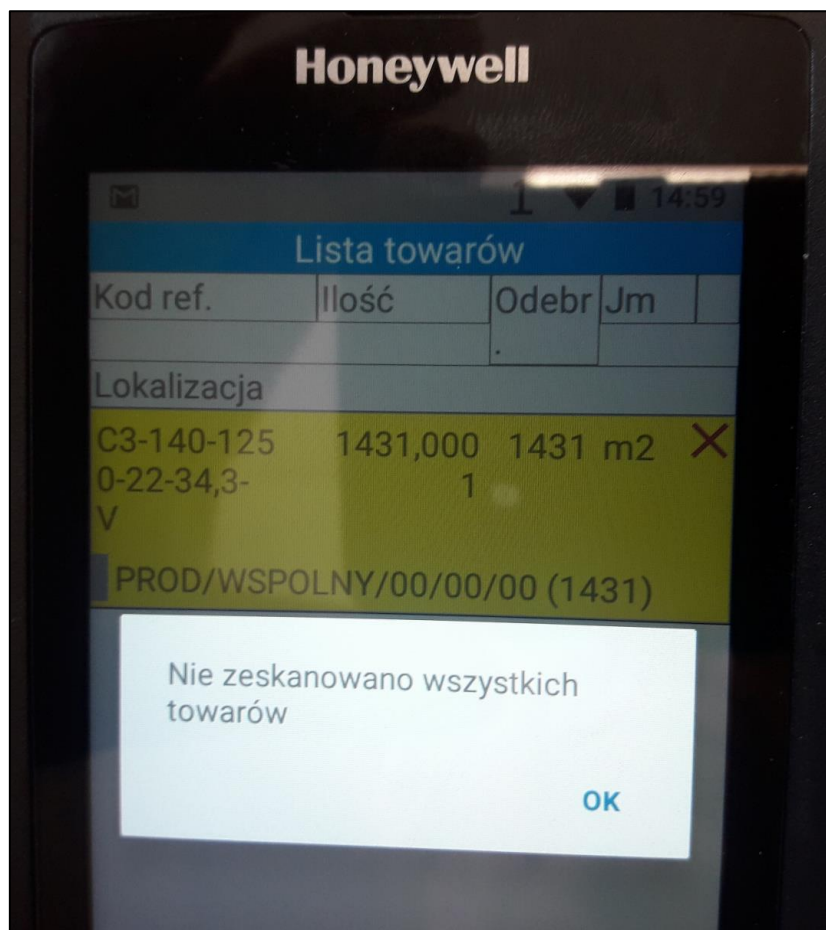
Rozwiązanie:

Odznaczyć wymienione wcześniej ustawienie lub zwiększyć odpowiednio limit.

1.4 Komunikat: Nie zeskanowano wszystkich towarów

Opis problemu:

Po zeskanowaniu wszystkich towarów i próbie zatwierdzenia wydania otrzymujemy komunikat: *Nie zeskanowano wszystkich towarów.*



Powód:

Jak można zauważyć, ilość do wydania nie jest całkowita i wynosi 1431,0001. Najprawdopodobniej ilość ewidencyjna wskazana do wydania nie jest całkowita.

Rozwiązanie:

Ustawić ilość na całkowitą czyli w tym przypadku 1431 m2.

1.5 Komunikat: *An error has occurred* podczas otwierania dokumentu WZ

Opis problemu:

Przy próbie otwarcia dokumentu WZ pojawia się komunikat *An error has occurred*.

Powód:

W logach jest informacja *The RPC server is unavailable* co oznacza że WebAPI utraciło połączenie z HandelM z COM'a.

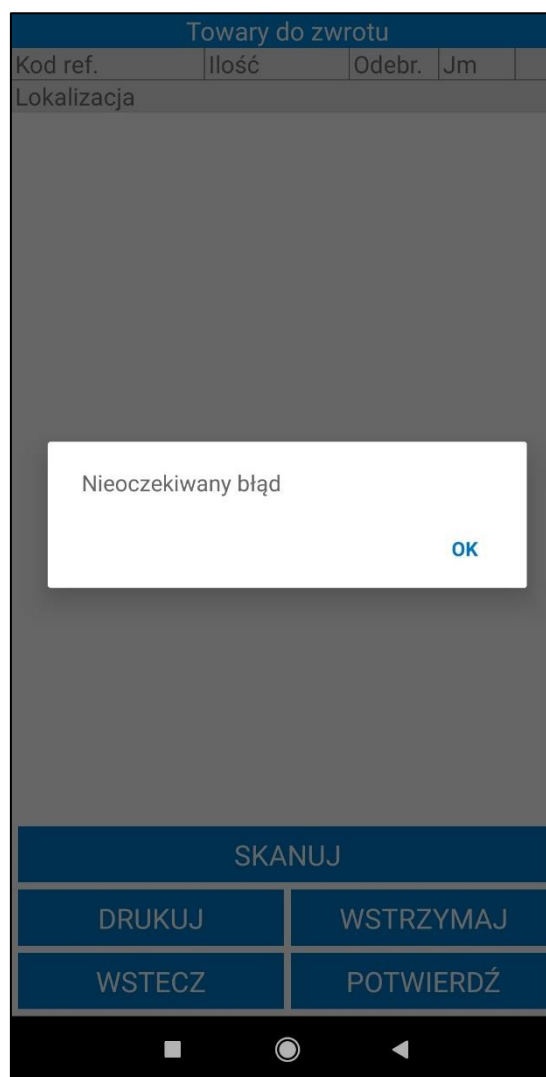
Rozwiązanie:

Uruchomić ponownie usługę WebAPI.

1.6 Komunikat: *Nieoczekiwany błąd* podczas otwierania zwrotu

Opis problemu:

Podczas otwierania zwrotu w aplikacji mobilnej pojawia się komunikat *Nieoczekiwany błąd*



Powód:

Pozycja dokumentu WZ była korygowana przez dwa dokumenty WZK. Pierwszy dokument WZK skorygował z 2 szt. do 1 szt. Kolejny dokument WZK korygował z 1 szt do 0 szt. Mobilny magazyn nie jest dostosowany do takiej sytuacji. Ilość do przywrócenia obliczana jest na podstawie id pozycji dokumentu korygowanego. W przypadku pierwszej WZK id się zgadzały i suma była prawidłowa. W przypadku drugiej korekty, id pozycji korygowanych były różne co w rezultacie spowodowało brak zwróconych pozycji przez WebAPI.

Rozwiązanie 1:

Wystawienie tylko jednej korekty od razu na 2 szt.

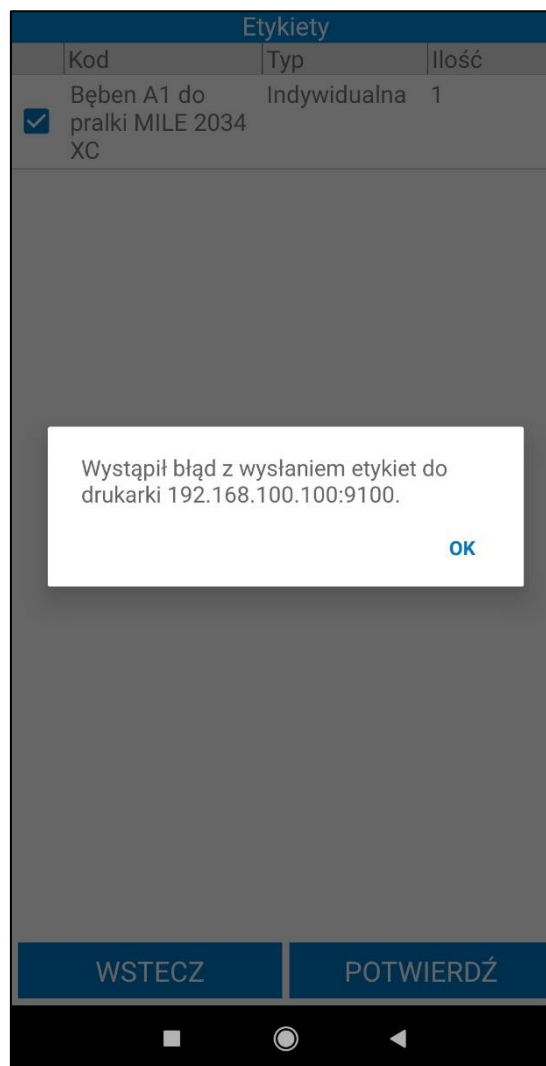
Rozwiązanie 2:

Jeśli jest za późno na pierwsze rozwiązanie (lub inny powód) należy dokument wystawić ręcznie. Należy pamiętać wtedy o przywróceniu ilości na odpowiednie etykiety oraz aby dostawy z tych etykiet były zgodne z dostawami na które wracają ilości.

1.7 Błąd drukowania etykiet

Opis problemu:

Przy próbie wydrukowania etykiet z aplikacji mobilnej pojawia się komunikat *Wystąpił błąd z wysłaniem etykiet do drukarki*. Z dodatku do Handlu etykiety da się bez problemu wydrukować.



Powód:

WebAPI jako usługa uruchamiane jest na lokalnym użytkowniku SYSTEM, który nie ma dostępu do podanej drukarki. Można przetestować jak zachowa się wydruk gdy uruchomimy WebAPI w konsoli, wtedy WebAPI nie uruchamia się na użytkowniku SYSTEM tylko na aktualnie zalogowanym użytkowniku do środowiska. Jeśli w tej sytuacji wydruk z aplikacji mobilnej powiedzie się bez problemów, to powodem jest wspomniane wcześniej uprawnienie do drukarki.

Rozwiązanie:

W usłudze do WebAPI można ustawić na jakim użytkowniku ma się uruchomić. Jeśli ustawiony zostanie użytkownik, który ma dostęp do drukarki to problem nie powinien już występować.

The screenshot shows a configuration window with tabs: "Ogólne", "Logowanie", "Odzyskiwanie", and "Zależności". The "Logowanie" tab is active. Under "Logowanie jako:", there are two radio buttons: "Lokalne konto systemowe:" (selected) and "To konto:". Below "Lokalne konto systemowe:" is a checkbox "Zezwalaj usłudze na współdzielenie z pulpitem". The "To konto:" section is highlighted with a red border and contains three input fields: "To konto:", "Hasło:", and "Potwierdź hasło:", along with a "Przeglądaj..." button.

2.0 Dodatek do Sage Symfonia ERP Handel

2.1 Błąd przy próbie dodania użytkownika mobilnego

Problem występuje do wersji 2020.1

Opis problemu:

Przy próbie dodania użytkownika mobilnego, po wpisaniu loginu i zapisaniu, pojawia się komunikat *Wystąpił błąd przy próbie dodania nowego użytkownika mobilnego.*

Powód:

Brak uprawnienia do słownika **cm Mobilny użytkownik** dla użytkownika handlowego, który próbuje dodać użytkownika mobilnego.

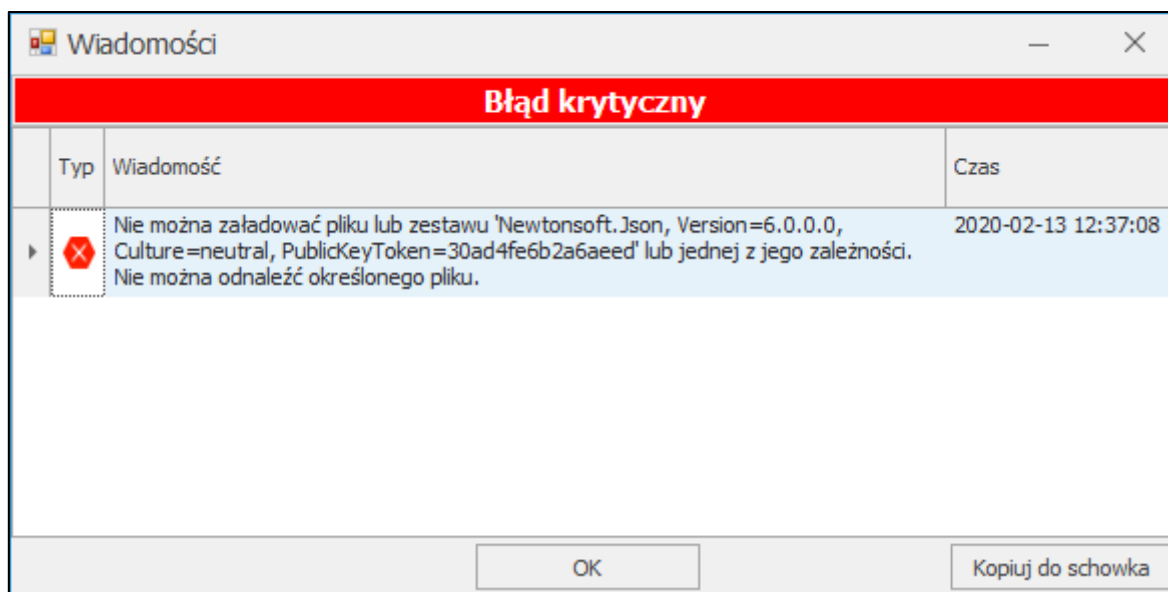
Rozwiązanie:

Wymagane nadanie uprawnień do słownika **cm Mobilny użytkownik**.

2.2 Komunikat: *Nie można załadować pliku lub zestawu "Newtonsoft.Json"*

Opis problemu:

Podczas próby wysłania linka do aplikacji mobilnej pojawia się komunikat: *Nie można załadować pliku lub zestaw 'Newtonsoft.Json, Version=6.0.0.0, Culture=neutral, PublicKeyToken=30ad4fe6b2a6aeeed' lub jednej z jego zależności. Nie można odnaleźć określonego pliku.*



Powód:

Handel korzysta z biblioteki "Newtonsoft.Json" w wersji 6.0.0.0. Moduł nie jest w stanie załadować jej ponieważ nie ma takiej wersji w GAC'u. Prawdopodobnie Handel korzysta z niej w inny sposób.

Rozwiązanie:

Skopiować plik "Newtonsoft.Json.dll" z katalogu z mobilnym magazynem i wkleić do głównego katalogu z Handlem. Musi być w głównym katalogu ponieważ w innym przypadku plik nie zostanie załadowany. Wymagane jest ponowne uruchomienie programu Handel jeśli plik został skopiowany gdy program był uruchomiony.

2.3 Brak zakładki *Mobilny magazyn*

Opis problemu:

Zakładka modułu Mobilny Magazyn nie jest widoczna w pasku zakładek.

Powód 1:

Użytkownik programu Handel nie posiada uprawnień do modułu Mobilny Magazyn

Rozwiązanie 1:

Nadać uprawnienia przechodząc kolejno w: Ustawienia> Rozwiązania mobilne> Uprawnienia użytkowników

Powód 2:

Plik *eastsoft.SageAPI.AmBasicAPI.dll* nie został skopiowany do głównego katalogu programu Handel.

Rozwiązanie 2:

Skopiować plik *eastsoft.SageAPI.AmBasicAPI.dll* do głównego katalogu programu handel

Powód 3:

Biblioteka *eastsoft.SageAPI.AmBasicAPI.dll* nie została zarejestrowana

Rozwiązanie 3:

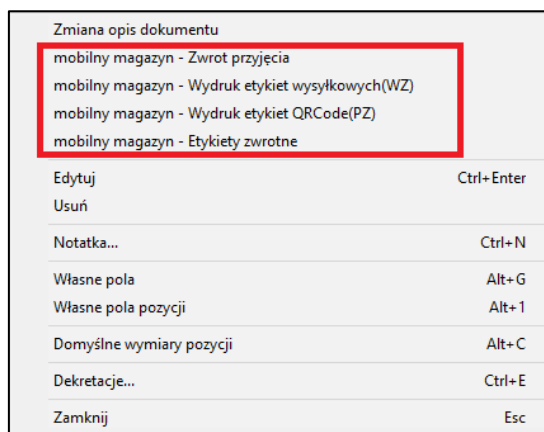
Zarejestrować bibliotekę uruchamiając program Handel jako administrator systemu Windows, a następnie przechodząc do zakładki *Mobilny Mobilny Magazyn> Zarejestruj AmBasicAPI*

2.4 Brak raportów pod prawym przyciskiem myszy

Opis problemu:

Po kliknięciu prawym przyciskiem myszy na otwartym dokumencie (np. magazynowym) brakuje raportów z mobilnego magazynu.

Zmiana opis dokumentu	
Edytuj	Ctrl+Enter
Usuń	
Notatka...	Ctrl+N
Własne pola	Alt+G
Własne pola pozycji	Alt+1
Domyślne wymiary pozycji	Alt+C
Dekretacje...	Ctrl+E
Zamknij	Esc



Powód 1:

Konwersja bazy danych zakończyła się błędem.

Rozwiązanie 1:

Należy wykonać ponownie konwersję.

Powód 2:

Raporty odpowiadające za dane funkcjonalności zostały usunięte z systemu.

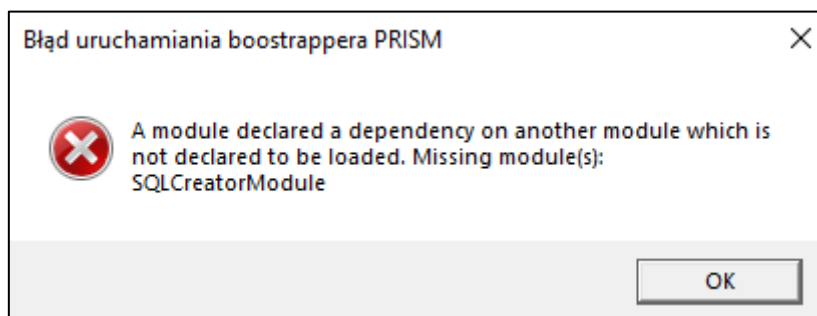
Rozwiązanie 2:

Należy skontaktować się z dostawcą rozwiązania.

2.5 Komunikat: *A module declared a dependency on another module which is not declared to be loaded. Missing module(s): 'nazwa_modułu' przy uruchamianiu programu*

Opis problemu:

Podczas próby otwarcia programu, pojawia się komunikat: *A module declared a dependency on another module which is not declared to be loaded. Missing module(s): 'nazwa_modułu'*



Powód:

Komunikat informuje o braku pliku *dll* z danym modulem.

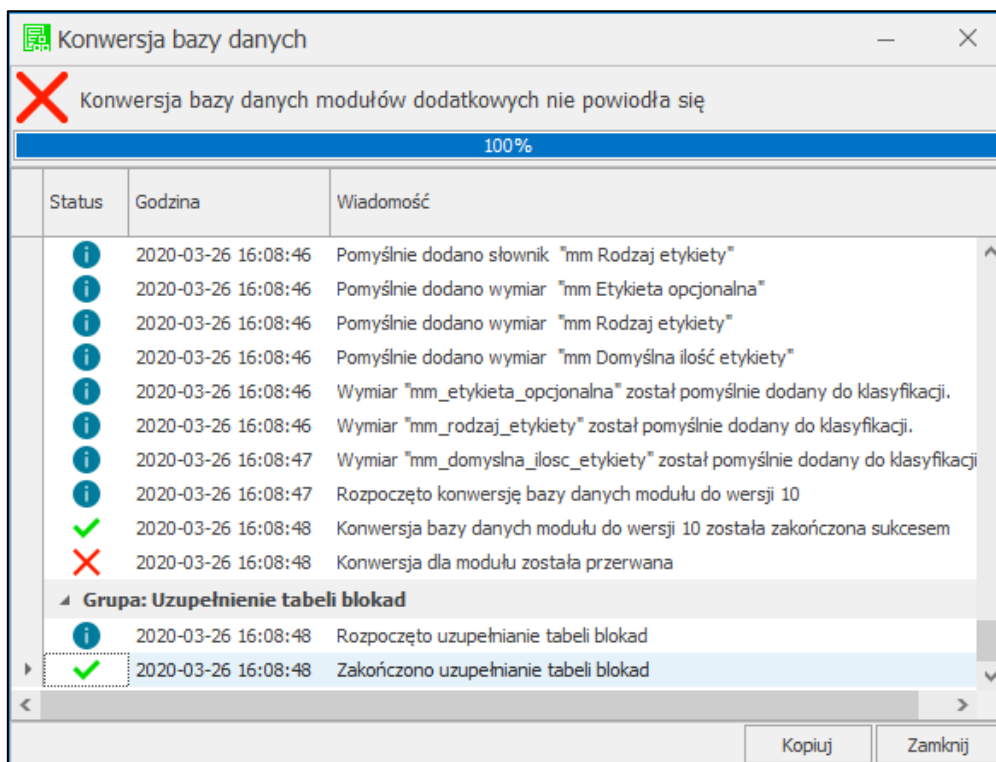
Rozwiązanie:

Należy skopiować odpowiedni plik z paczki instalacyjnej lub ponownie zainstalować moduł Sage Mobilny Magazyn.

2.6 Konwersja bazy danych nie powiodła się - konwersja dla modułu została przerwana.

Opis problemu:

Podczas konwersji bazy danych wyświetla się komunikat, że konwersja się nie powiodła i zostaje ona przerwana.



Powód:

Jeżeli wystąpił błąd: *FILESTREAM feature is disabled. Invalid filegroup 'FGIMAGE' specified.*

1. *FILESTREAM* nie został poprawnie skonfigurowany lub nie został włączony, bądź *server SQL* nie został zrestartowany.
2. Automatyczne zakładanie *filegroup*'y nie powiodło się.

Rozwiązanie:

Należy jeszcze raz spróbować przeprowadzić konwersję, jeśli to nie przyniesie rezultatów, wtedy należy wykonać jedno z alternatywnych działań:

- a) ręcznie wykonać poniższe skrypty *SQL*:

EnableFileStream

```
EXEC sp_configure filestream_access_level, 2;
RECONFIGURE;
```

CreateFileStream

```
IF NOT EXISTS (SELECT * FROM sys.filegroups WHERE NAME = 'FGLABELIMAGE')
BEGIN
DECLARE @DBNAME [NVARCHAR](MAX)
DECLARE @PATH [NVARCHAR](MAX)
DECLARE @SQL1 [NVARCHAR](MAX)
DECLARE @SQL2 [NVARCHAR](MAX)

SET @DBNAME = (SELECT DB_NAME() AS [Current Database])
SET @PATH = (SELECT LEFT([mf].[physical_name], PATINDEX('%'+@DBNAME+'.mdf%',
[mf].[physical_name]) - 1)
FROM [sys].[master_files] mf
INNER JOIN [sys].[databases] db ON [db].[database_id] = [mf].[database_id] AND
[db].[name] = @DBNAME AND [mf].[Physical_Name] LIKE '%'+@DBNAME+'.mdf%'
)
```

```

SET @SQL1 =
'ALTER DATABASE ' + @DBNAME + '
ADD FILEGROUP FGLABELIMAGE CONTAINS FILESTREAM;'

SET @SQL2 =
'ALTER DATABASE ' + @DBNAME + '
ADD FILE (
    NAME = ''' + @DBNAME + '_FGLABELIMAGE'', FILENAME = ''' + @PATH + ''' + @DBNAME +
'_FGLABELIMAGE''
) TO FILEGROUP FGLABELIMAGE;'

EXEC(@SQL1)
EXEC(@SQL2)

```

Jeśli operacja powiodła się należy dla pewności zrestartować *Server SQL* oraz ponownie wykonać konwersję bazy.

b) dodać ręcznie *filegroup*'ę o nazwie 'FGIMAGE' przez *Management Studio*.

Powód 2:

Jeśli wystąpił błąd: *Wystąpił błąd Lock request time out period exceeded.* lub *System.Data.SqlClient.SqlException (0x80131904): Lock request time out period exceeded,* oznacza to, że konwersja bazy danych rozwiązania Mobilny Magazyn nałożyła się w czasie z uruchamianiem programu Handel, co spowodowało błąd.

Rozwiązanie 2:

Należy ponownie uruchomić program Handel, jednak przed zaakceptowaniem konwersji bazy danych modułu Mobilnego Magazynu należy odczekać chwilę (około 30 sec).

Powód 3:

Problem z konwersją bazy danych może być spowodowany brakiem odpowiednich uprawnień administratora SQL bazy danych, który jest ustawiany w konfiguracji firmy w module Administracja. Użytkownik ten powinien mieć nadaną rolę serveradmin i sysadmin. Jeśli użytkownik nie ma nadanej jednej z tych ról, konwersja nie zakończy się powodzeniem. Może pojawić się błąd: *User does not have permission to perform this action. You do not have permission to run the RECONFIGURE statement.*

Rozwiązanie 3:

Nadać użytkownikowi rolę serveradmin i sysadmin.

2.7 Brak okna do konwersji bazy

Powód:

Zalogowany użytkownik nie ma uprawnień administratora w Handlu.

Rozwiązanie:

Nadać użytkownikowi uprawnienia administratora

2.8 Komunikat: Nie udało się załadować modułu 'nazwa_modułu'

Opis problemu:

Podczas próby otwarcia programu, pojawia się informacja *Nie udało się załadować modułu 'nazwa_modułu'*



Powód:

Instalowane rozwiązanie może być przeznaczone pod inną wersję programu Handel. Jeśli rozwiązanie na pewno jest przeznaczone pod wersję Handlu, jaką posiada użytkownik możliwe, że w katalogu, gdzie znajdują się moduły brakuje plików potrzebnych do załadowania danego modułu.

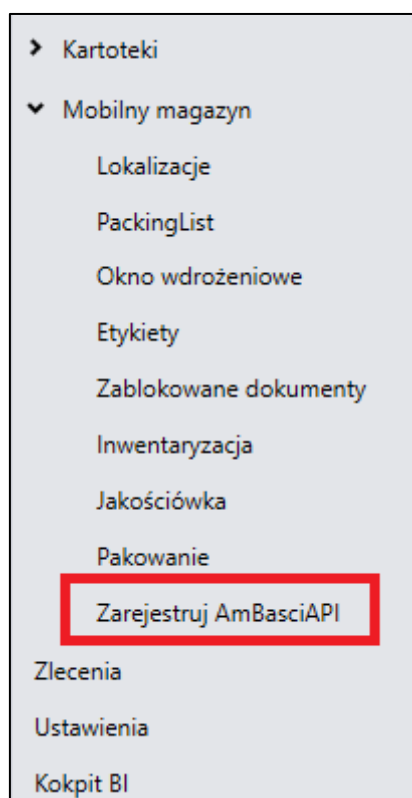
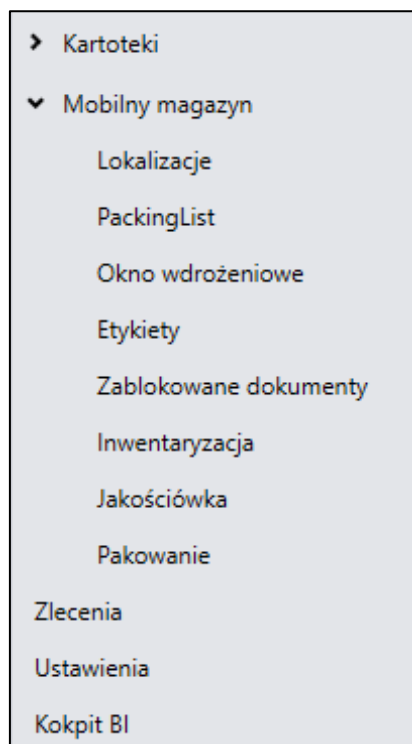
Rozwiązanie:

Należy jeszcze raz skopiować wszystkie wymagane pliki lub jeśli problem nadal występuje, jeszcze raz pobrać wersję dodatku do Handlu i ponownie skopiować pliki.

2.9 Brak przycisku *Zarejestruj AmBasicAPI*.

Opis problemu:

Przycisk *Zarejestruj AmBasicAPI* nie jest widoczny.



Powód:

Zalogowany użytkownik nie ma uprawnień administratora w Handlu.

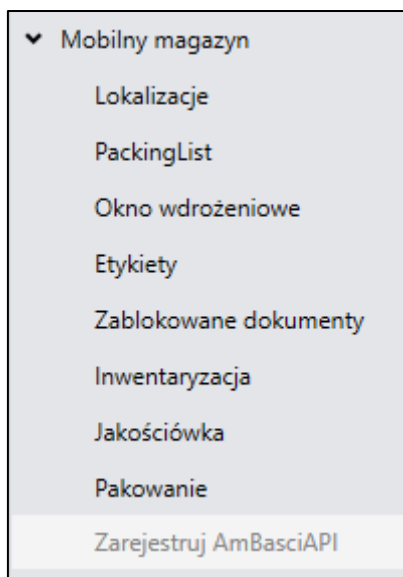
Rozwiązanie:

Nadać użytkownikowi uprawnienia administratora.

2.10 Przycisk Zarejestruj AmBasicAPI nie jest dostępny

Opis problemu:

Przycisk **Zarejestruj AmBasicAPI** jest niedostępny- nie da się z niego skorzystać.

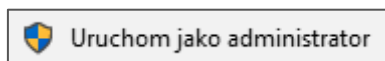


Powód 1:

Program Handel nie został uruchomiony jako *administrator systemu Windows*.

Rozwiązanie 1:

Należy wybrać plik uruchamiania aplikacji za pomocą prawego przycisku myszy, a następnie wybrać opcję *Uruchom jako administrator*.



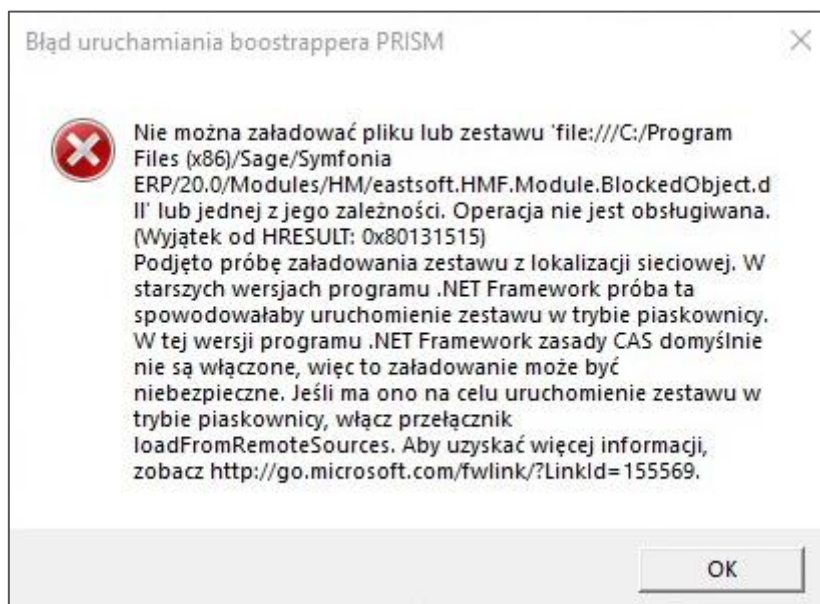
Powód 2:

Jeśli przycisk do rejestracji AmBasicAPI jest nieaktywny pomimo uruchomienia Handlu z uprawnieniami administratora windowsowego i administratora Handlu oznacza to, że mechanizm weryfikujący uprawnienia windowsowe użytkownika nie zadziałał zgodnie z potrzebą.

Rozwiązanie 2:

AmBasicAPI należy zainstalować ręcznie. Pobieramy załącznik *InstallAmBasicAPI.7z* i wypakowujemy jego zawartość do głównego katalogu z Handlem. Upewniamy się że plik *eastsoft.SageAPI.AmBasicAPI.dll* także znajduje się w głównym katalogu z Handlem. Następnie klikamy prawym przyciskiem myszy na plik *InstallAmBasicAPI.bat* i klikamy **Uruchom jako administrator**. W przypadku pojawienia się pytania o możliwość wprowadzania zmian na urządzeniu, klikamy na **Tak**. Na ekranie wyświetli się konsola windowsowa (wiersz poleceń). Jeżeli pojawi się komunikat **Typy zostały zarejestrowane** pomyślnie oznacza to, że AmBasicAPI zostało zarejestrowane pomyślnie.

2.11 Błąd uruchamiania bootstrappera PRISM



Powód:

Pojawienie się powyższego błędu oznacza, że pobrane pliki ZIP z dodatkiem do Handlu są zablokowane.

Rozwiązanie:

Jeżeli krok dotyczący odblokowania został pominięty, należy go wykonać, a następnie ponownie przenieść pliki do wskazanej lokalizacji. Można również odblokować każdy plik osobno.

2.12 Brak akcji po wybraniu prawego przycisku myszy na kartotekach i formatkach

Opis problemu:

Po zalogowaniu się do rozwiązania Sage Symfonia Handel nie następuje żadna akcja po wybraniu prawego przycisku myszy na kartotekach i formatkach.

Powód 1:

Konwersja bazy danych zakończyła się błędem.

Rozwiązanie 1:

Należy ponownie wykonać konwersję bazy danych.

Powód 2:

Raporty odpowiadające za dane funkcjonalności zostały usunięte z systemu.

Rozwiązanie 2:

Należy skontaktować się z dostawcą rozwiązania.

3.0 WebAPI

3.1 Komunikat: *Nie można załadować jednego lub większej liczby żądanych typów. Aby uzyskać więcej informacji, pobierz właściwość LoaderExceptions podczas uruchamiania WebAPI*

Opis problemu:

Podczas uruchamiania WebAPI z mobilnym magazynem pojawia się komunikat w logach *Nie można załadować jednego lub większej liczby żądanych typów. Aby uzyskać więcej informacji, pobierz*

właściwość `LoaderExceptions`. Przy uruchamianiu z konsoli wyświetla się komunikat, że nie udało się załadować modułu.

Powód:

Brak zainstalowanego .NET Framework 4.7.2.

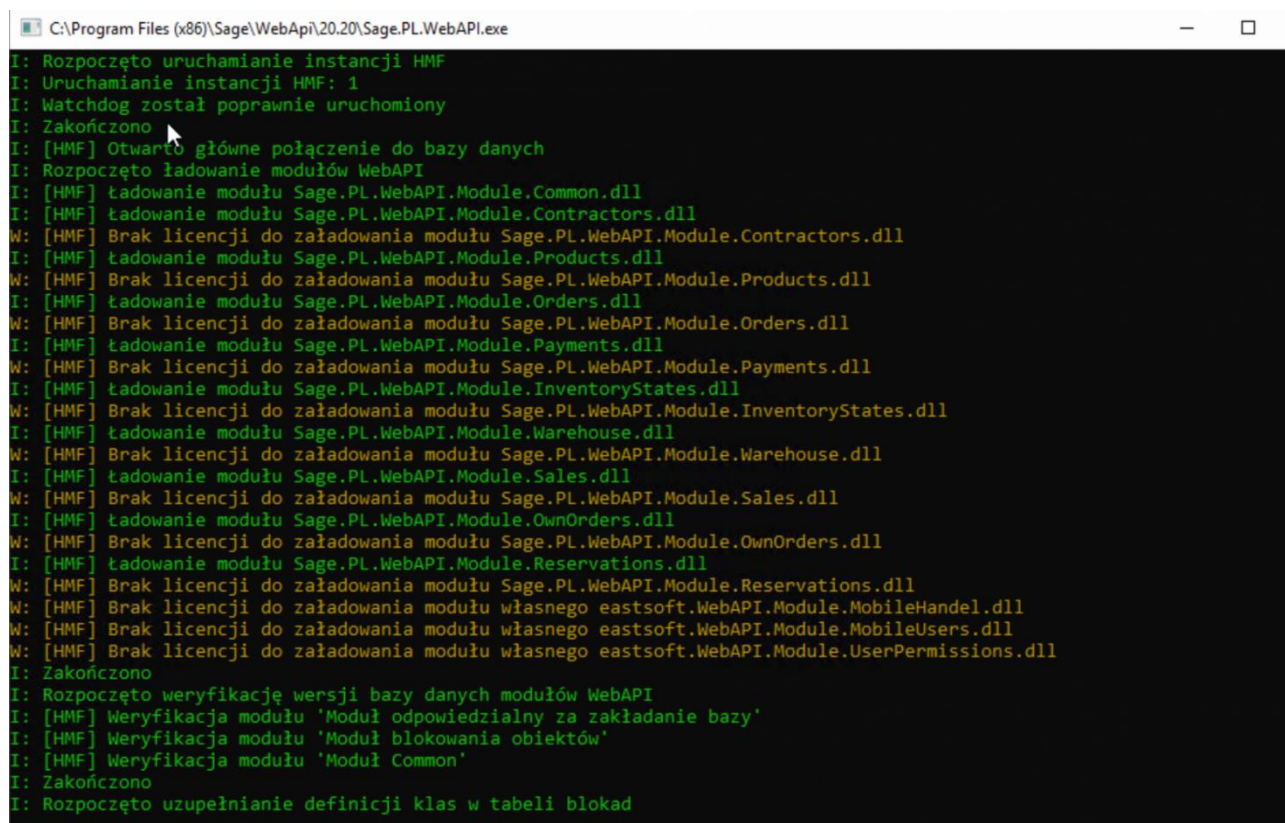
Rozwiązanie:

Zainstalować .NET Framework 4.7.2 i uruchomić ponownie system.

3.2 Brak licencji do załadowania modułów WebAPI.

Opis problemu:

Podczas uruchamiania WebAPI w trybie konsolowym pojawiają się informacje o braku licencji do załadowania modułów, oraz WebAPI nie działa prawidłowo.



```
C:\Program Files (x86)\Sage\WebApi\20.20\Sage.PL.WebAPI.exe
I: Rozpoczęto uruchamianie instancji HMF
I: Uruchamianie instancji HMF: 1
I: Watchdog został poprawnie uruchomiony
I: Zakończono
I: [HMF] Otwarto główne połączenie do bazy danych
I: Rozpoczęto ładowanie modułów WebAPI
I: [HMF] ładowanie modułu Sage.PL.WebAPI.Module.Common.dll
I: [HMF] ładowanie modułu Sage.PL.WebAPI.Module.Contractors.dll
W: [HMF] Brak licencji do załadowania modułu Sage.PL.WebAPI.Module.Contractors.dll
I: [HMF] ładowanie modułu Sage.PL.WebAPI.Module.Products.dll
W: [HMF] Brak licencji do załadowania modułu Sage.PL.WebAPI.Module.Products.dll
I: [HMF] ładowanie modułu Sage.PL.WebAPI.Module.Orders.dll
W: [HMF] Brak licencji do załadowania modułu Sage.PL.WebAPI.Module.Orders.dll
I: [HMF] ładowanie modułu Sage.PL.WebAPI.Module.Payments.dll
W: [HMF] Brak licencji do załadowania modułu Sage.PL.WebAPI.Module.Payments.dll
I: [HMF] ładowanie modułu Sage.PL.WebAPI.Module.InventoryStates.dll
W: [HMF] Brak licencji do załadowania modułu Sage.PL.WebAPI.Module.InventoryStates.dll
I: [HMF] ładowanie modułu Sage.PL.WebAPI.Module.Warehouse.dll
W: [HMF] Brak licencji do załadowania modułu Sage.PL.WebAPI.Module.Warehouse.dll
I: [HMF] ładowanie modułu Sage.PL.WebAPI.Module.Sales.dll
W: [HMF] Brak licencji do załadowania modułu Sage.PL.WebAPI.Module.Sales.dll
I: [HMF] ładowanie modułu Sage.PL.WebAPI.Module.OwnOrders.dll
W: [HMF] Brak licencji do załadowania modułu Sage.PL.WebAPI.Module.OwnOrders.dll
I: [HMF] ładowanie modułu Sage.PL.WebAPI.Module.Reservations.dll
W: [HMF] Brak licencji do załadowania modułu Sage.PL.WebAPI.Module.Reservations.dll
W: [HMF] Brak licencji do załadowania modułu własnego eastsoft.WebAPI.Module.MobileHandel.dll
W: [HMF] Brak licencji do załadowania modułu własnego eastsoft.WebAPI.Module.MobileUsers.dll
W: [HMF] Brak licencji do załadowania modułu własnego eastsoft.WebAPI.Module.UserPermissions.dll
I: Zakończono
I: Rozpoczęto weryfikację wersji bazy danych modułów WebAPI
I: [HMF] Weryfikacja modułu 'Moduł odpowiedzialny za zakładanie bazy'
I: [HMF] Weryfikacja modułu 'Moduł blokowania obiektów'
I: [HMF] Weryfikacja modułu 'Moduł Common'
I: Zakończono
I: Rozpoczęto uzupełnianie definicji klas w tabeli blokad
```

Sage Symfonia ERP Administracja 2020.2 - [Licencje]

Firma Kartoteki Administracja Pomoc Okno

Lista licencji

Zarejestruj licencje Odśwież licencje Zmień użycie licencji

Numer: WAH-
Rodzaj Licencji: Seryjna
Ważna do: 2020-02-27
NIP:
Numer klienta:

Numer	Aktywowana	W użyciu	Wielofirmowa	Wygasa	Rodz.
EDF-	<input checked="" type="checkbox"/>	<input checked="" type="checkbox"/>	<input type="checkbox"/>	2020-02-08	Seryj
EDY-	<input checked="" type="checkbox"/>	<input checked="" type="checkbox"/>	<input type="checkbox"/>	2020-02-08	Seryj
EPF-	<input checked="" type="checkbox"/>	<input checked="" type="checkbox"/>	<input type="checkbox"/>	2020-02-08	Seryj
HMF-	<input checked="" type="checkbox"/>	<input checked="" type="checkbox"/>	<input type="checkbox"/>	2020-02-08	Seryj
MHF-	<input checked="" type="checkbox"/>	<input type="checkbox"/>	<input type="checkbox"/>	2020-02-27	Seryj
WAH-	<input checked="" type="checkbox"/>	<input checked="" type="checkbox"/>	<input type="checkbox"/>	2020-02-27	Seryj

Limity

Limit użytkowników 8
Liczba aktywnych sesji użytkowników 10

Funkcjonalności dodatkowe

Dodatek	Limity	Ważny do	Status
Modul - Kontrahenci	brak	2020-02-27	Nieaktywny
Modul - Towary	brak	2020-02-27	Nieaktywny
Modul - Stany magazynowe	brak	2020-02-27	Nieaktywny
Modul - Zamówienia obce	brak	2020-02-27	Nieaktywny
Modul - Płatności	brak	2020-02-27	Nieaktywny
Możliwości włączenia dodatkow...	brak	2020-02-27	Nieaktywny
Modul - Dokumenty magazynowe	brak	2020-02-27	Nieaktywny
Modul - Dokumenty sprzedaży	brak	2020-02-27	Nieaktywny
Modul - Dokumenty Zakupu	brak	2020-02-27	Nieaktywny
Modul - Zamówienia własne	brak	2020-02-27	Nieaktywny
Modul - Rezerwacje	brak	2020-02-27	Nieaktywny

Szczegóły licencji

Powód:

Brak aktywnych modułów w licencji WAH.

Rozwiązanie:

Aktywować moduły w licencji WAH.

3.3 Komunikat: *Błąd wykonania. Nie można utworzyć obiektu: eastsoft.SageAPI.AmBasicAPI*

Powód:

Biblioteka *AmBasicAPI* nie została zarejestrowana.

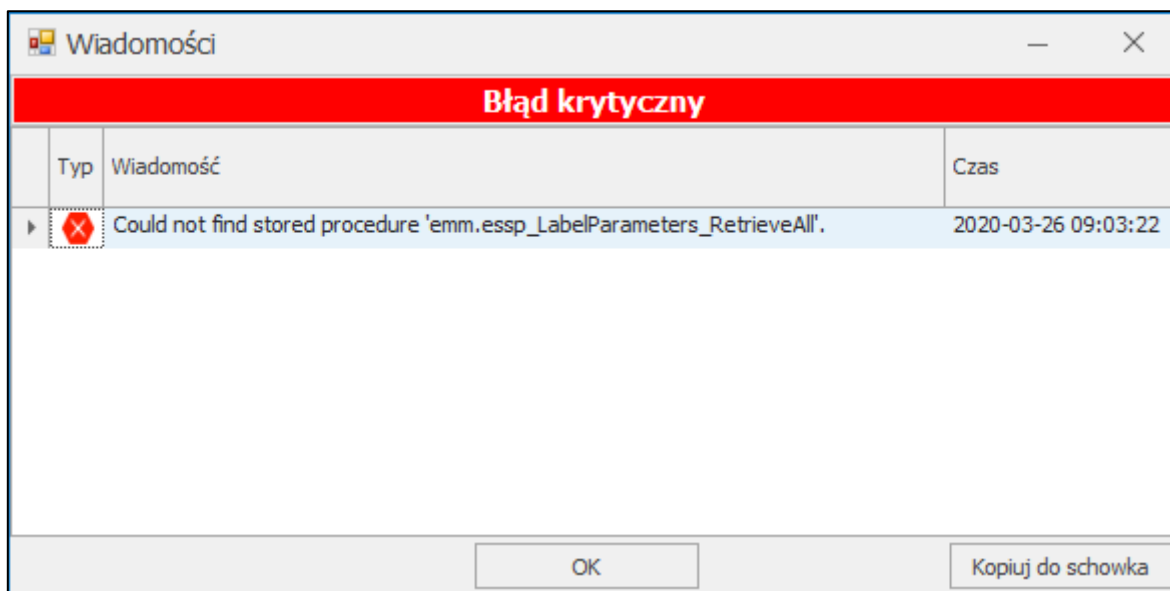
Rozwiązanie:

W katalogu głównym, gdzie znajduje się program Handel brakuje pliku *eastsoft.SageAPI.AmBasicAPI.dll*. Po dodaniu pliku wymagane jest ponowne uruchomienie programu Handel.

3.4 Komunikat: *Could not find stored procedure 'nazwa procedury'*

Opis problemu:

Podczas wykonywania operacji związanych z rozwiązaniem pojawia się komunikat *Could not find stored procedure 'nazwa procedury'*



Powód 1:

Konwersja bazy mogła zakończyć się błędem i pomimo tego użytkownik próbuje korzystać z rozwiązania

Rozwiązanie 2:

Wymagana jest konwersja bazy, jeśli podczas logowania pojawia się okno do jej przeprowadzenia.

Powód 2:

Komunikat może również wskazywać, iż procedura została usunięta z bazy.

Rozwiązanie 2:

Należy wówczas skontaktować się z dostawcą rozwiązania.