

Symfonia Detal

Rozwiązywanie problemów

Producent zastrzega sobie prawo dokonywania w rozwiązaniu zmian i udoskonaleń nieujętych w niniejszej dokumentacji. Wszelkie prawa zastrzeżone. Żadna część tej pracy nie może być powielana, czy rozpowszechniana w jakiegokolwiek formie i jakikolwiek sposób (elektroniczny, mechaniczny) włącznie z fotokopiowaniem, nagrywaniem na nośniki magnetyczne, optyczne, magneto-optyczne lub przy użyciu innych systemów, bez pisemnej zgody wydawcy.

1	Jak zainstalować/odinstalować usługę Symfonia Detal API	3
2	Jak zmienić port, na którym działa usługa Symfonia Detal API	3
3	Jak zmienić protokół z wykorzystaniem którego uruchamiana jest usługa Symfonia Detal API	4
4	Jak dodać porty do reguł zapory sieciowej.....	6
5	Jak utworzyć drugą instancję usługi Symfonia Detal API.....	13
6	Jak rozwiązać problem z płatnością terminalem	13
7	Czy Symfonia Detal zabiera jedną licencję Symfonia ERP Handel?	14
8	Czy Symfonia Detal wymaga zakupu WebAPI?.....	14

1 Jak zainstalować/odinstalować usługę Symfonia Detal API

Aby zainstalować Symfonia Detal API należy uruchomić PowerShell jako Administrator, a następnie wykonać skrypt:

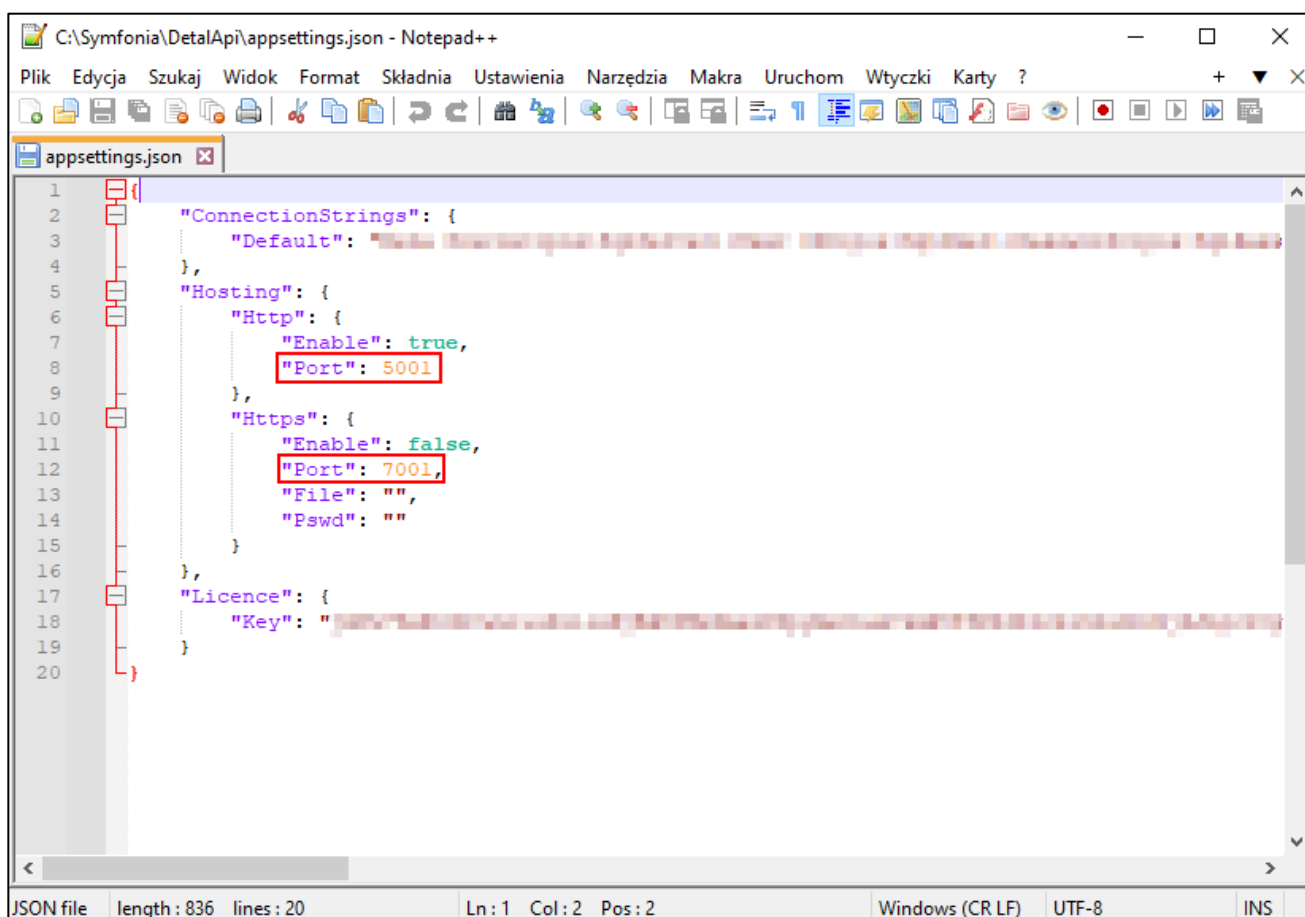
```
New-Service -Name "SymfoniaDetalAPI" -DisplayName "Symfonia Detal API" -
Description "Usługa API dla Symfonia Detal" -BinaryPathName
"C:\Symfonia\DetalApi\Symfonia.Detal.Server.WebApi.exe --contentRoot
C:\Symfonia\DetalApi" -StartupType Manual
```

Aby odinstalować Symfonia Detal API należy uruchomić Wiersz poleceń jako Administrator i wykonać polecenie:

```
sc delete SymfoniaDetalAPI
```

2 Jak zmienić port, na którym działa usługa Symfonia Detal API

W celu zmiany portu, na którym działa usługa należy otworzyć plik *appsettings.json*, a następnie wpisać wybrany numer portu. Zmiany można dokonać zarówno dla protokołu http i https.



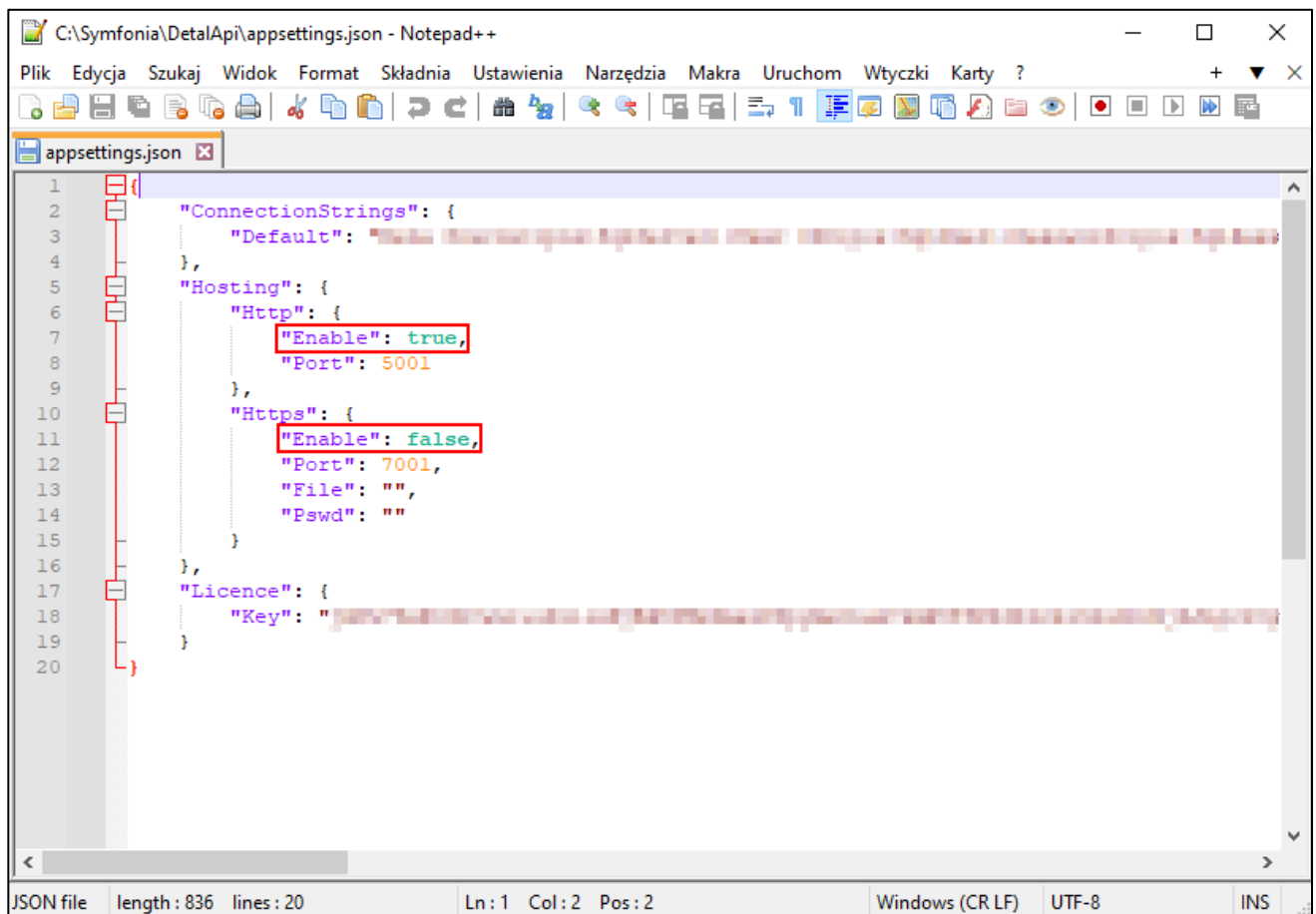
The screenshot shows a Notepad++ window titled "C:\Symfonia\DetalApi\appsettings.json - Notepad++". The window contains a JSON configuration file named "appsettings.json". The file is displayed with line numbers from 1 to 20 on the left. The JSON content is as follows:

```
1 {
2   "ConnectionStrings": {
3     "Default": "Data Source=...;Initial Catalog=...;Integrated Security=True;User=...;Password=..."
4   },
5   "Hosting": {
6     "Http": {
7       "Enable": true,
8       "Port": 5001
9     },
10    "Https": {
11      "Enable": false,
12      "Port": 7001,
13      "File": "",
14      "Pswd": ""
15    }
16  },
17  "Licence": {
18    "Key": "..."
19  }
20 }
```

The values "5001" and "7001" are highlighted with red boxes. The status bar at the bottom of the window shows "JSON file", "length: 836", "lines: 20", "Ln: 1", "Col: 2", "Pos: 2", "Windows (CR LF)", "UTF-8", and "INS".

3 Jak zmienić protokół z wykorzystaniem którego uruchamiana jest usługa Symfonia Detal API

W celu zmiany protokołu należy otworzyć plik *appsettings.json*, a następnie wpisać „true” przy protokole, z wykorzystaniem którego ma być uruchamiana usługa. Konieczne jest także uzupełnienie numeru portu.

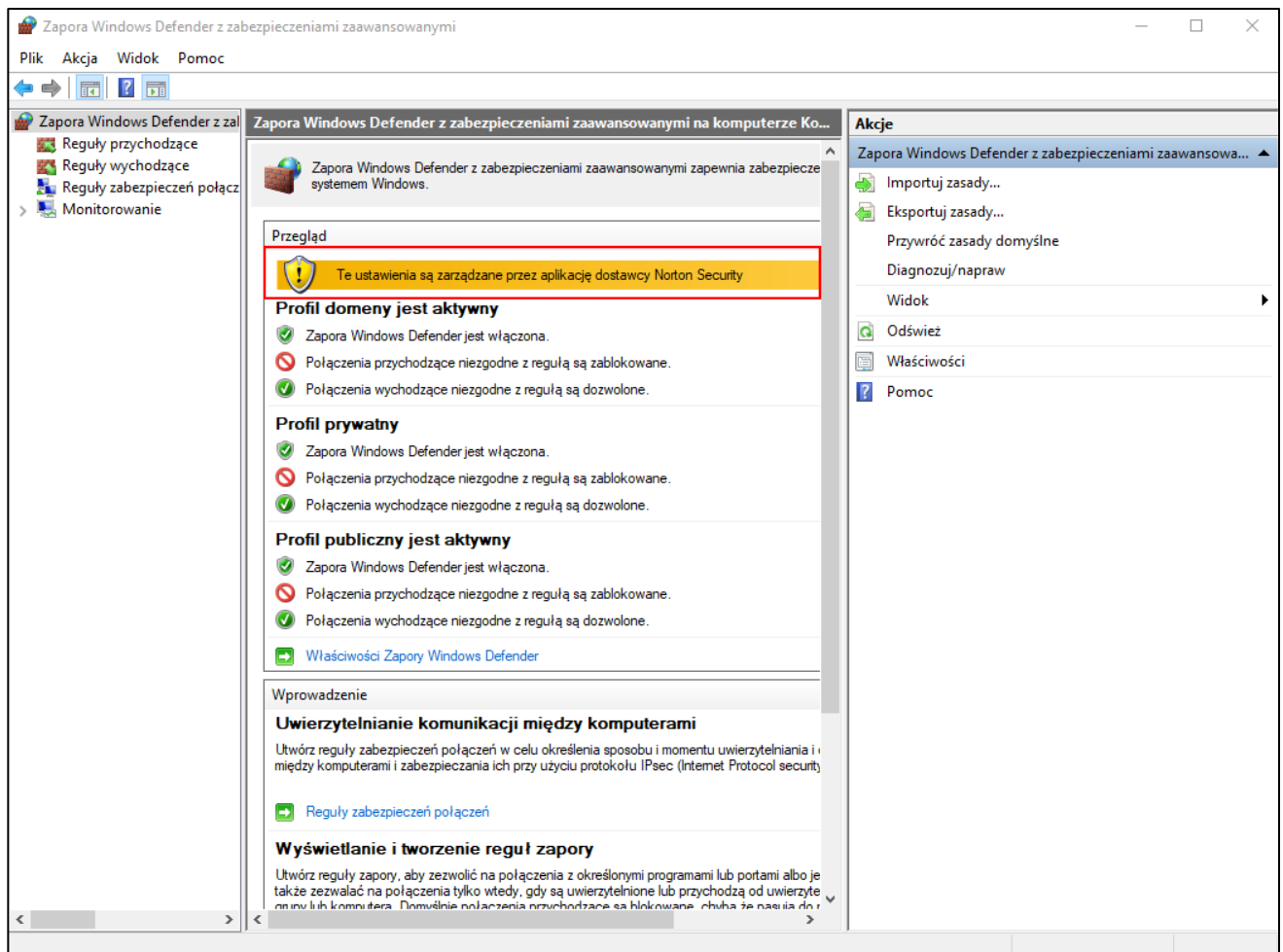


```
1  {
2      "ConnectionStrings": {
3          "Default": "..."
4      },
5      "Hosting": {
6          "Http": {
7              "Enable": true,
8              "Port": 5001
9          },
10         "Https": {
11             "Enable": false,
12             "Port": 7001,
13             "File": "",
14             "Pswd": ""
15         }
16     },
17     "Licence": {
18         "Key": "..."
19     }
20 }
```

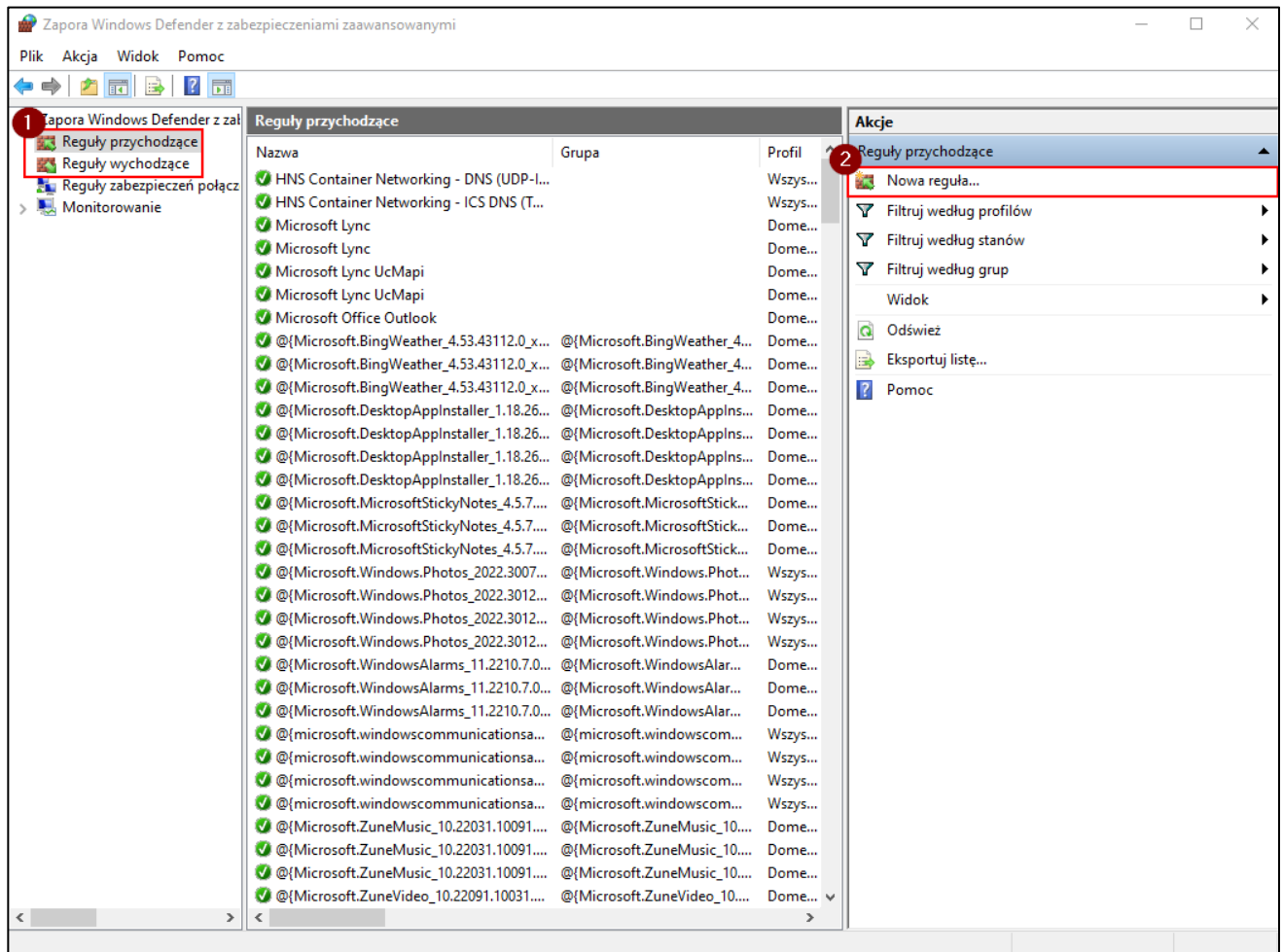
JSON file length: 836 lines: 20 Ln: 1 Col: 2 Pos: 2 Windows (CR LF) UTF-8 INS

4 Jak dodać porty do reguł zapory sieciowej

W celu dodania portów do reguł należy uruchomić aplikację **Zapora Windows Defender z zabezpieczeniami zaawansowanymi**. W przypadku, gdy na urządzeniu zainstalowane jest oprogramowanie antywirusowe firmy trzeciej wyświetli się odpowiednia informacja, wtedy nowe porty powinny zostać dodane w sposób odpowiedni dla używanego oprogramowania antywirusowego.



Jeśli na urządzeniu nie jest zainstalowane oprogramowanie antywirusowe firmy trzeciej, należy dla reguł przychodzących i wychodzących wybrać opcję **Nowa reguła**.



Wyświetli się okno kreatora, należy wybrać opcję **Port** i przejść **Dalej**.

Kreator nowej reguły ruchu przychodzącego

Typ reguły

Wybierz typ reguły zapory do utworzenia.

Kroki:

- Typ reguły
- Protokół i porty
- Akcja
- Profil
- Nazwa

Regułę jakiego typu chcesz utworzyć?

Program
Reguła sterująca połączeniami dla programu.

Port
Reguła sterująca połączeniami dla portu TCP lub UDP.

Uprzednio zdefiniowana:
@FirewallAPI.dll,-80200
Reguła sterująca połączeniami na komputerze z systemem Windows.

Niestandardowa
Reguła niestandardowa.

< Wstecz **Dalej >** Anuluj

W kolejnym kroku należy wybrać protokół TCP oraz określony numer portu.

Kreator nowej reguły ruchu przychodzącego

Protokół i porty

Określ protokoły i porty, których dotyczy ta reguła.

Kroki:

- Typ reguły
- Protokół i porty**
- Akcja
- Profil
- Nazwa

Czy ta reguła dotyczy protokołu TCP, czy UDP?

TCP
 UDP

Czy ta reguła dotyczy wszystkich portów lokalnych, czy określonych portów lokalnych?

Wszystkie porty lokalne
 Określone porty lokalne:

Przykład: 80, 443, 5000-5010

< Wstecz **Dalej >** Anuluj

W następnym oknie należy zezwolić na połączenie.

Kreator nowej reguły ruchu przychodzącego

Akcja

Określ akcję do wykonania w przypadku, gdy połączenie spełnia warunki określone w regule.

Kroki:

- Typ reguły
- Protokół i porty
- Akcja**
- Profil
- Nazwa

Jaką akcją należy wykonać, gdy połączenie spełnia określone warunki?

Zezwalaj na połączenie
Obejmuje połączenia chronione za pomocą protokołu IPsec, jak i połączenia niechronione.

Zezwalaj na połączenie, jeśli jest bezpieczne
Obejmuje tylko połączenia uwierzytelnione przy użyciu protokołu IPsec. Połączenia będą zabezpieczone przy użyciu ustawień określonych we właściwościach protokołu IPsec i reguł zawartych w węźle Reguła zabezpieczeń połączenia.

Zablokuj połączenie

< Wstecz **Dalej >** Anuluj

Następnie konieczne jest określenie, kiedy reguła ma mieć zastosowanie.

W ostatnim kroku należy nadać nazwę nowej regule i zatwierdzić przyciskiem **Zakończ**.

Kreator nowej reguły ruchu przychodzącego

Nazwa

Określ nazwę i opis tej reguły.

Kroki:

- Typ reguły
- Protokół i porty
- Akcja
- Profil
- Nazwa**

Nazwa:

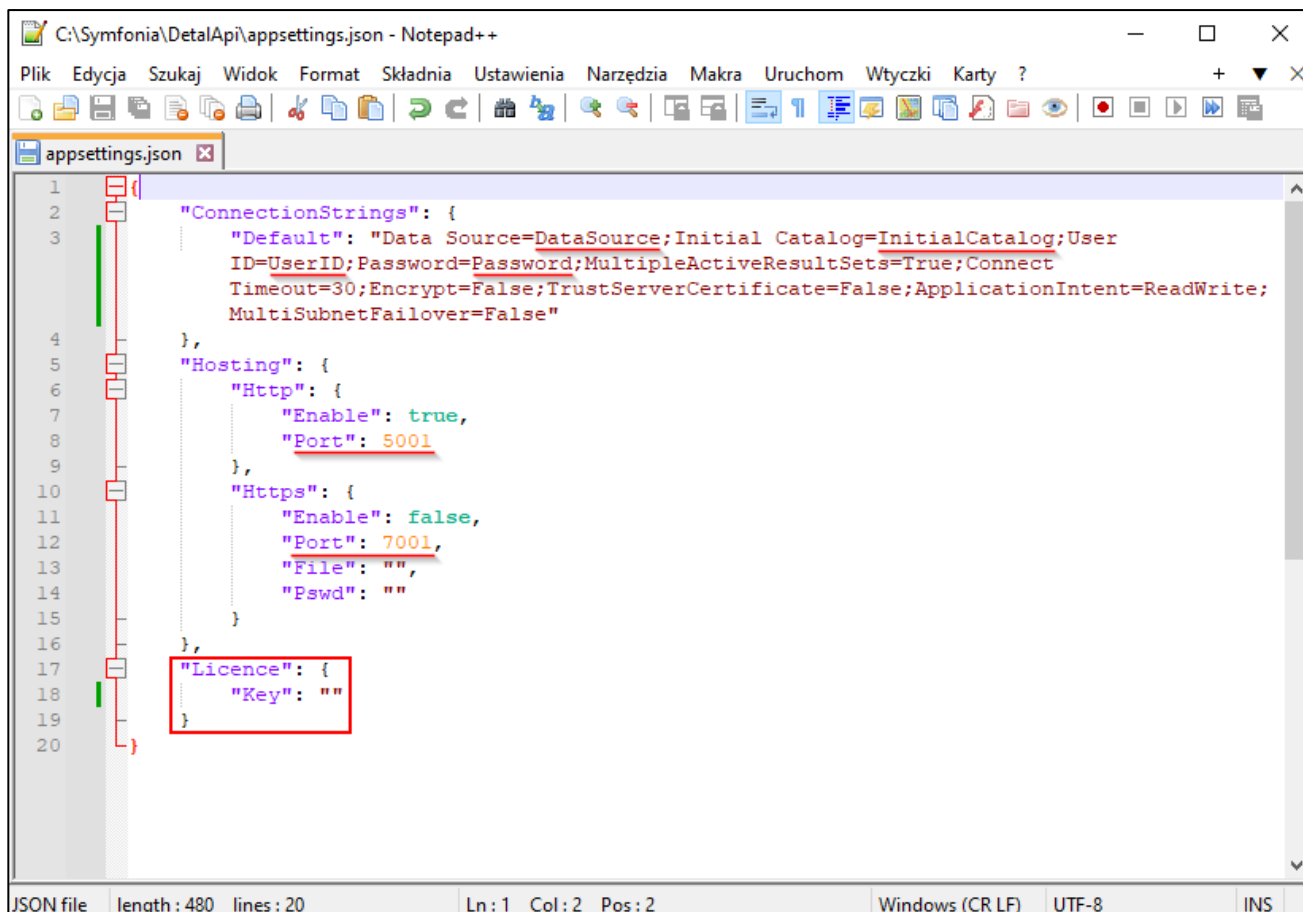
Opis (opcjonalnie):

< Wstecz **Zakończ** Anuluj

5 Jak utworzyć drugą instancję usługi Symfonia Detal API

Aby utworzyć drugą instancję usługi, gdzie podpięta będzie inna baza, należy w pierwszej kolejności skopiować folder z plikami WebAPI oraz Symfonia Detal API.

Następnie należy otworzyć plik *appsettings.json* i zmienić konfigurację dotyczącą bazy (nazwa serwera, nazwa bazy danych, użytkownik i hasło), numery portów oraz klucz licencji.



```
1 {
2   "ConnectionStrings": {
3     "Default": "Data Source=DataSource;Initial Catalog=InitialCatalog;User
4     ID=UserID;Password=Password;MultipleActiveResultSets=True;Connect
5     Timeout=30;Encrypt=False;TrustServerCertificate=False;ApplicationIntent=ReadWrite;
6     MultiSubnetFailover=False"
7   },
8   "Hosting": {
9     "Http": {
10      "Enable": true,
11      "Port": 5001
12    },
13    "Https": {
14      "Enable": false,
15      "Port": 7001,
16      "File": "",
17      "Pswd": ""
18    }
19  },
20  "Licence": {
21    "Key": ""
22  }
23 }
```

Kolejnym krokiem jest instalacja usługi za pomocą skryptu dostępnego w rozdziale 1 *Jak zainstalować/odinstalować usługę Symfonia Detal API*.

Na koniec konieczne jest dodanie nowych portów do reguł zapory sieciowej. W tym celu należy postępować zgodnie z instrukcją opisaną w rozdziale 4 *Jak dodać porty do reguł zapory sieciowej*.



W celu przeprowadzenia aktualizacji Symfonia Detal API należy pamiętać o konieczności ponownego wykonania powyższych kroków.

6 Jak rozwiązać problem z płatnością terminalem

W sytuacji, gdy Symfonia Detal traci połączenie z terminalem i występują problemy z płatnościami kartą, należy do zapory Windows Defender dodać regułę zezwalającą na połączenie wejścia i wyjścia dla portów **UDP** z zakresu **6000-7000**. Dodawanie reguł opisane zostało w rozdziale 4 *Jak dodać porty do reguł zapory sieciowej*.

7 Czy Symfonia Detal zabiera jedną licencję Symfonia ERP Handel?

Symfonia Detal nie potrzebuje żadnych dodatkowych licencji Symfonia ERP Handel.

8 Czy Symfonia Detal wymaga zakupu WebAPI?

Symfonia Detal od wersji **2024a** nie potrzebuje licencji WebAPI.

W poprzednich wersjach Symfonia Detal nie wymaga zakupu przez klienta dodatkowej licencji WebAPI. Użytkownik dostaje dodatkową dedykowaną licencję WebAPI w ramach zakupu Symfonia Detal.

W przypadku, gdy klient ma już kupioną inną licencję WebAPI (lub dołączoną licencję WebAPI z innego produktu) należy skontaktować się z BOK Symfonii, aby wszystkie licencje WebAPI były uruchomione pod jednym numerem WAH.